

MESTSKÝ ÚRAD V ŽILINE

Materiál na rokovanie pre
Komisie Mestského zastupiteľstva v Žiline

Číslo materiálu: ____/2019

K bodu programu

KOMUNITNÝ PLÁN SOCIÁLNYCH SLUŽIEB MESTA ŽILINA 2019-2023

Materiál obsahuje:

1. Návrh na uznesenie
2. Dôvodová správa
3. Materiál

Materiál sa odporúča prerokovať v komisii:

KF, KSZaB,

Predkladá:

Mgr. Peter Fiabáne
primátor mesta

Zodpovedný za vypracovanie:

Mgr. Miriam Číková
poverená riadením odboru sociálneho a bytového

Žilina, marec 2019

NÁVRH NA UZNESENIE

Uznesenie č. __/2019

Komisia odporúča Mestskému zastupiteľstvu v Žiline na jeho najbližšom zasadnutí

I. schváliť

1. Komunitný plán sociálnych služieb mesta Žilina 2019-2023

DÔVODOVÁ SPRÁVA

Zákon č. 448/2008 Z. z. o sociálnych službách a o zmene a doplnení zákona č. 455/1991 Zb. o živnostenskom podnikaní (živnostenský zákon) v znení neskorších predpisov (ďalej len zákon o sociálnych službách) stanovuje komunitné plánovanie sociálnych služieb pre obce ako povinnosť. Podľa § 83 zákona o sociálnych službách sa ukladá obciam vypracovať Komunitný plán sociálnych služieb.

Mesto Žilina absolvovalo v poradí tretie komunitné plánovanie. Na tvorbe dokumentu sa podieľali organizácie poskytujúce sociálne služby, prijímatelia sociálnych služieb a široká verejnosť, ktorí sa počas celého procesu prípravy mohli k materiálom vyjadriť. Celkovo spolupracovalo 33 aktérov. Komunitný plán určuje priority v oblasti sociálnych služieb na území mesta Žilina pre obdobie 2019 až 2023. Je to strategický dokument, ktorý v krátkodobom až strednodobom horizonte upravuje podmienky sociálnych služieb na území mesta. Je základným predpokladom na efektívne poskytovanie sociálnych služieb v meste Žilina.

Predkladaný Komunitný plán sociálnych služieb je v súlade s dohovormi Európskej únie, právnou legislatívou Európskej únie a vnútroštátnymi zákonmi Slovenskej Republiky. Predložený dokument analyzuje stav poskytovaných sociálnych služieb v územnom obvode, požiadavky prijímateľov sociálnych služieb a spracováva sociologické a demografické údaje. Určuje ciele a priority rozvoja sociálnych služieb, časový plán realizácie a spôsob vyhodnotenia plnenia komunitného plánu sociálnych služieb.

Medzi hlavné cieľové skupiny Komunitného plánu sociálnych služieb patria deti a rodina, seniori, osoby so zdravotným znevýhodnením a osoby ohrozené chudobou a sociálnym vylúčením.

Medzi priority patrí poskytovanie sociálnej služby so zohľadnením ľudsko- právneho nediskriminačného prístupu, dostupnosť sociálnych služieb v súlade s potrebami prijímateľov sociálnych služieb a obyvateľov mesta Žilina, zvýšiť dostupnosť komunitných sociálnych služieb, deinštitucionalizovať sociálne služby a zaviesť systém podmienok kvality poskytovaných služieb.

Komunitný plán sociálnych služieb bude vyhodnocovaný a monitorovaný raz ročne. Odbor sociálny a bytový vypracuje raz ročne monitorovaciu správu a hodnotiacu správu o plnení komunitného plánu sociálnych služieb, ktorá bude predložená Mestskému zastupiteľstvu. Počas platnosti dokumentu je možné meniť jednotlivé priority v sociálnych službách a dopĺňať ho a to na základe pripomienok verejnosti, partnerov alebo mesta Žilina.

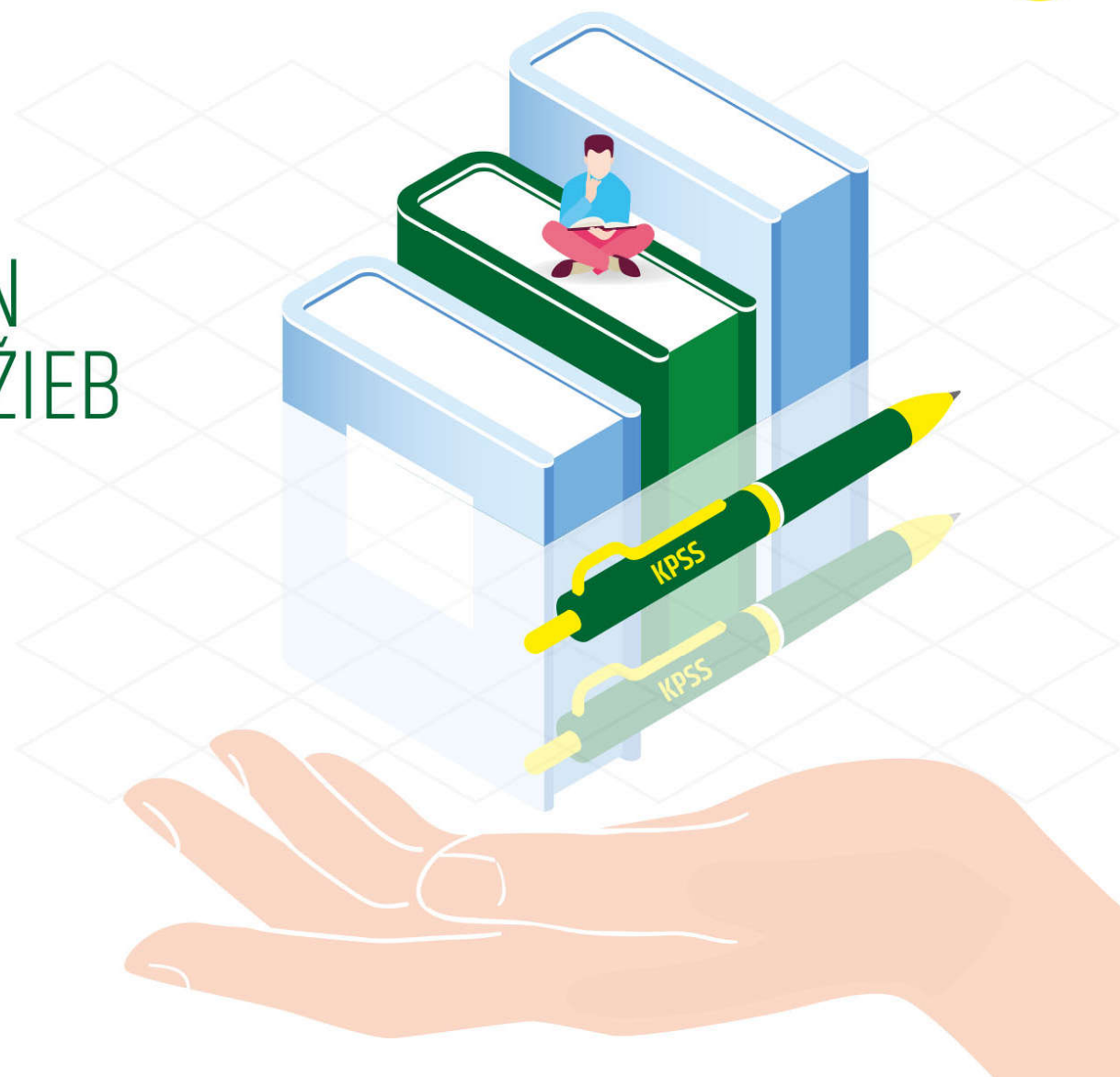
Tento dokument má finančný dopad na rozpočet mesta Žilina na roky 2019-2023.

MATERIÁL



KOMUNITNÝ PLÁN SOCIÁLNYCH SLUŽIEB MESTA ŽILINA

2019 – 2023



Verzia 3.0

© Mesto Žilina

Milí Žilinčania,

dovoľujem si Vám predstaviť Komunitný plán sociálnych služieb mesta Žilina na roky 2019 - 2023. Ide v poradí o tretí strategický dokument mesta v oblasti sociálnych služieb. Hlavnou úlohou komunitného plánu je spustenie procesov deinštitucionalizácie sociálnych služieb a nastavenie sociálnych služieb pre potreby komunity. V nastávajúcom období bude mesto Žilina čeliť starnutiu populácie, nárastu potreby sociálnych služieb krízovej intervencie a reflektovať na ich potreby, ale aj potreby podpory rodín a zdravotne znevýhodnených obyvateľov.



Verím, že spracovaný komunitný plán je dobrým východiskom na najbližšie štyri roky, aby sa naše mesto stlalo mestom otvoreným jeho obyvateľom. Mestom, kde každý, vrátane tých najodkázanejších, nájde podporu a priestor pre sebarealizáciu.

S úctou

*Mgr. Peter Fiabáne
primátor mesta Žilina*

1 Komunitné plánovanie	4
Prečo plánovať sociálne služby?	5
Monitoring a hodnotenie komunitného plánu	6
2 Analytická časť	7
Demografická analýza.....	8
Analýza vybraných sociálnych služieb	15
Neverejní poskytovatelia	23
Verejní poskytovatelia.....	26
SWOT analýzy cieľových skupín	29
3 Priority komunitného plánu sociálnych služieb	33
Všeobecné priority	34
Cieľová skupina: Rodiny s deťmi.....	35
Cieľová skupina: Seniori.....	36
Cieľová skupina: Osoby so zdravotným znevýhodnením	37
Cieľová skupina: Osoby ohrozené chudobou a sociálnym vylúčením.....	38
Záver	39
Poznámky:.....	40
Zoznam použitých skratiek a pojmov:	40



Komunitné plánovanie

Prečo plánovať sociálne služby?

Plánovanie sociálnych služieb na území mesta vychádza z povinnosti určenej zákonom o sociálnych službách. Plánovanie a previazanie sociálnych politik miestnej a regionálnej úrovne dáva možnosti vyvážených a dostupných sociálnych služieb pre jednotlivé cieľové skupiny. Komunitné plánovanie patrí medzi základné pracovné metódy s komunitou. Pre účely komunitného plánu pod pojmom „komunita“ rozumieme „skupinu osôb, ktorá žije v určitom zoskupení určenom najmä ulicou, mestskou časťou, obcou, mestom a ktorú spájajú spoločné záujmy, hodnoty a ciele“.

Mesto Žilina absolvovalo v poradí tretie komunitné plánovanie. V prvom komunitnom plánovaní bolo do plánovania zapojených 43 aktérov (2010). V roku 2013 sa do plánovania zapojilo 13 jednotlivcov a organizácií. Na treťom komunitnom pláne spolupracovalo 33 aktérov. Komunitný plán určuje priority v oblasti sociálnych služieb na území mesta Žilina pre obdobie 2019 až 2023. Zadávateľ komunitného plánu sociálnych služieb je v zmysle zákona mesto Žilina. Samospráva zodpovedá za dostupnosť a zabezpečenie sociálnych služieb pre obyvateľov.

Komunitný plán sociálnych služieb je vypracovaný v súlade s medzinárodnými dohovormi, právnou legislatívou Európskej únie a vnútroštátnymi zákonmi Slovenskej republiky. Plánovanie sociálnych služieb vychádza z Národných priorít rozvoja sociálnych služieb na roky 2015 – 2020. Medzi priority patrí poskytovanie sociálnych služieb so zohľadnením ľudsko-právneho nediskriminačného prístupu, dostupnosť sociálnych služieb v súlade s potrebami klienta, dostupnosť sociálnych služieb v súlade s potrebami obyvateľov, zvýšiť dostupnosť komunitných sociálnych služieb, deinštitucionalizovať sociálne služby, zaviesť systém podmienok kvality poskytovaných sociálnych služieb.

Medzi základné princípy komunitného plánovania patrí partnerstvo, zapájanie komunity, hľadanie nových zdrojov (vrátane finančných), analýza a interpretácia štatistických dát. Pribeh spracovania komunitného plánovania je rovnako dôležitý ako výsledok.

Medzi hlavné cieľové skupiny patria deti a rodina, seniori, osoby so zdravotným znevýhodnením a osoby ohrozené chudobou a sociálnym vylúčením.

Poskytovateľom sociálnej služby za podmienok ustanovených zákonom o sociálnych službách je verejný poskytovateľ (obec, VÚC alebo právnické osoby nimi zriadené) alebo neverejný poskytovateľ (NGO, cirkevné organizácie a i.)

Mesto Žilina zverejňuje komunitný plán sociálnych služieb v meste obvyklým spôsobom.

Žiadatelia MPSVR SR o finančný príspevok na sociálnu službu musia preukázať súlad predloženej žiadosti s komunitným plánom sociálnych služieb Mesta Žilina. Súlad sa posudzuje na základe vopred určených a zverejnených kritérií pri dodržaní princípov rovnakého zaobchádzania, nediskriminácie subjektov, transparentnosti, proporcionality, hospodárnosti a efektívnosti.



Monitoring a hodnotenie komunitného plánu

Komunitný plán sociálnych služieb Mesta Žilina je strategický dokument, ktorý v krátkodobom až strednodobom horizonte upravuje podmienky sociálnych služieb na území mesta. Komunitný plán sociálnych služieb bude vyhodnocovaný a monitorovaný raz ročne. Odbor sociálny a bytový vypracuje raz ročne monitorovaciu správu a hodnotiacu správu o plnení komunitného plánu sociálnych služieb, ktorá bude predložená Mestskému zastupiteľstvu. Správa bude uverejnená obvyklým spôsobom, ktorým mesto Žilina informuje verejnosť o sociálnych službách.

Komunitný plán sociálnych služieb je možné počas jeho platnosti dopĺňať, meniť jednotlivé priority v sociálnych službách a to na základe pripomienok verejnosti, partnerov alebo Mesta Žilina. Ide o neustále živý dokument. Meniaci sa svet a podmienky života v ňom vytvárajú predpoklad a potrebu reflektovať na potreby obyvateľov mesta v podmienkach sociálnych služieb.

Základné demografické zistenia:

Mesto Žilina bude v nasledujúcich rokoch čeliť výraznému starnutiu populácie, čo bude predstavovať zmenu nastavenia sociálnej politiky mesta smerom k seniorom a osobám odkázaným na celodennú starostlivosť.

V najbližších rokoch bude silný dopyt po opatrovateľskej službe a pobytových sociálnych službách v zariadeniach pre seniorov.

Nevyhnutnou súčasťou sociálnej politiky je aj schopnosť dlhodobo nezamestnaných a zdravotne znevýhodnených osôb uplatniť sa na trhu práce. Cieľom je zvýšiť kúpyschopnosť uvedených skupín obyvateľstva. Jedným z riešení je možnosť zriadenia sociálneho podniku.

Pre rodiny s deťmi bude v nastávajúcich rokoch potrebné posilniť starostlivosť o deti do troch rokov života a priestor pre zdravý komunitný život. Pre rodiny v kríze bude nevyhnutné posilniť sociálne programy na území mesta vrátane krízového bývania.

Pre osoby zo zdravotným znevýhodnením je nutné posilniť sociálne programy a tempo debarierizácie verejného priestranstva v meste Žilina.

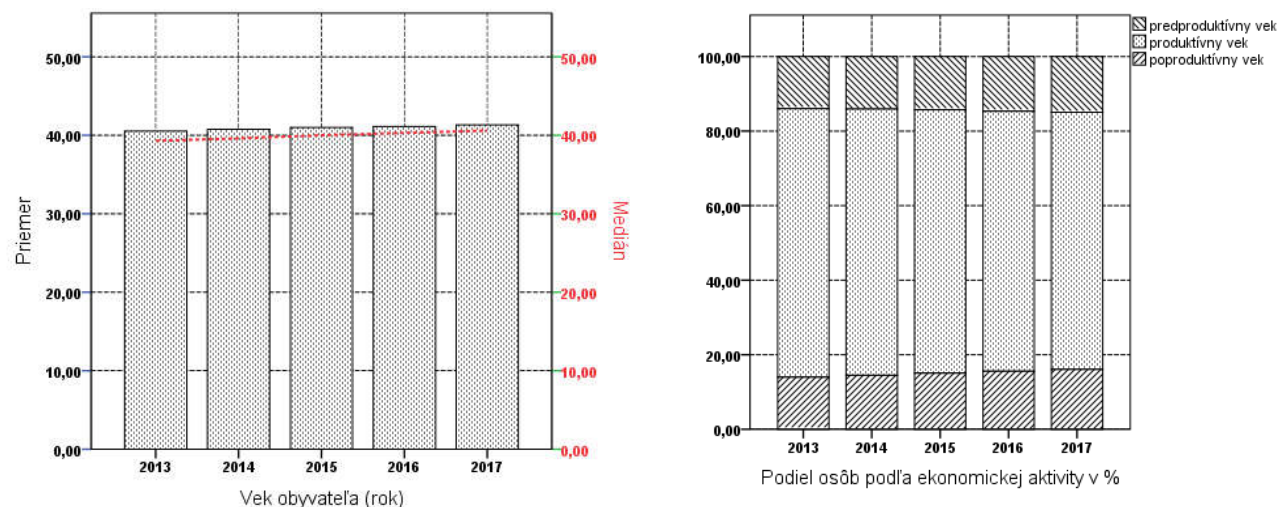
V budúcnosti je nevyhnutné zabezpečiť rozvoj sociálneho bývania pre obyvateľov mesta Žilina.



2 Analytická část

Demografická analýza

Sociálno-demografická analýza vychádza z dát najmä za obdobie rokov 2013 až 2018. Uvedená analýza zachytáva údaje na území mesta Žilina, okresu Žilina a čiastočne aj Žilinského kraja. Jednotlivé ukazovatele sú analýzou a syntézou dostupných dát Štatistického úradu SR, Úradu práce, sociálnych vecí a rodiny Žilina, Mestského úradu a sondy realizovanej počas spracovania komunitného plánu sociálnych služieb.



Priemerný vek obyvateľov mesta počas sledovaných rokov rastie. V roku 2013 bol priemerný vek obyvateľa mesta 40,5 roka, zatiaľ čo v roku 2017 to bolo už 41,3 roka.

V sledovanom období sa mierne zvyšuje počet obyvateľov v predproduktívnom veku (deti). Rovnako stúpa aj počet obyvateľov v poproduktívnom veku (seniorov). Seniori tvorili v roku 2013 necelých 14% obyvateľov mesta. V roku 2017 bol podiel seniorov na obyvateľstve takmer 17% (16,8%).

Starnutie populácie je celoeurópsky fenomén, ktorý sa spomedzi všetkých krajín EU prejavuje najviac v SR. Trend starnutia populácie je viditeľný vo všetkých krajských mestách SR.

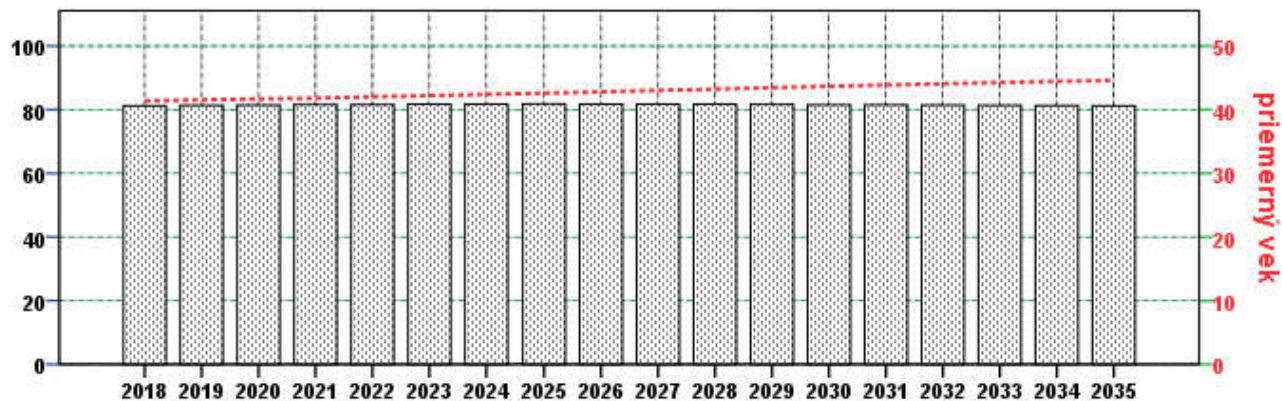
Podľa stredného scenára prognózy stavu obyvateľstva sa bude v roku 2035 zvyšovať ekonomické zaťaženie osôb v produktívnom veku.

Podiel osôb v predproduktívnom veku by sa mal v meste Žilina do roku 2035 zvýšiť o 4,2%.

Podiel osôb v poproduktívnom veku by sa mal v meste Žilina do roku 2035 zvýšiť približne o 6%. Celkový podiel osôb v poproduktívnom veku by mal v roku 2035 predstavovať 22% populácie mesta.

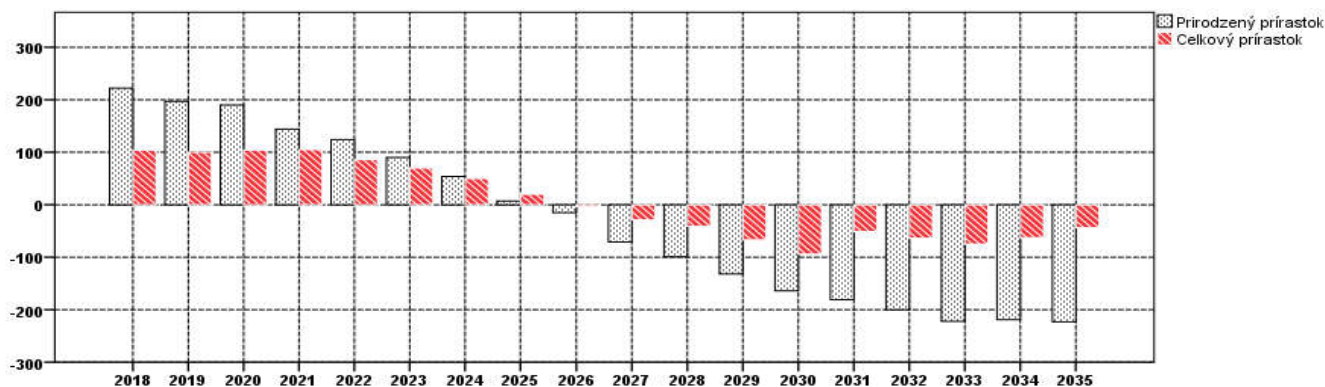
Obyvateľstvo v predproduktívnom, produktívnom a poproduktívnom veku je vymedzené vekovými hranicami potenciálneho začiatku a konca ekonomickej aktivity. Konvenčne sa používajú hranice 15 a 60 rokov, resp. 65 rokov.





Prognóza: počet obyvateľov a vek obyvateľov (stredný odhad)

Prognóza počtu obyvateľov mesta (stredný odhad) predpokladá mierne stúpajúci trend približne do roku 2028. Do roku 2035 sa má vrátiť približne na počet obyvateľov mesta v roku 2018.



Prognóza: Prírodný a celkový prírastok obyvateľstva (stredný odhad)

Prognóza prírodného a celkového prírastku počtu obyvateľov mesta by mala dosahovať kladné hodnoty približne do roku 2026. Následne by malo dochádzať k poklesu obyvateľov a to najmä z dôvodu záporného prírodného prírastku obyvateľstva.

Zatiaľ čo počet obyvateľov bude kulminovať v roku 2028 priemerný vek obyvateľov mesta Žilina bude neustále stúpať. V roku 2019 bude priemerný vek obyvateľa 41,4 rokov, zatiaľ čo v roku 2035 má byť už priemerný vek na úrovni 44,6 rokov. Napriek tomu by malo byť mesto Žilina jedno „z najmladších“ krajských miest v SR.

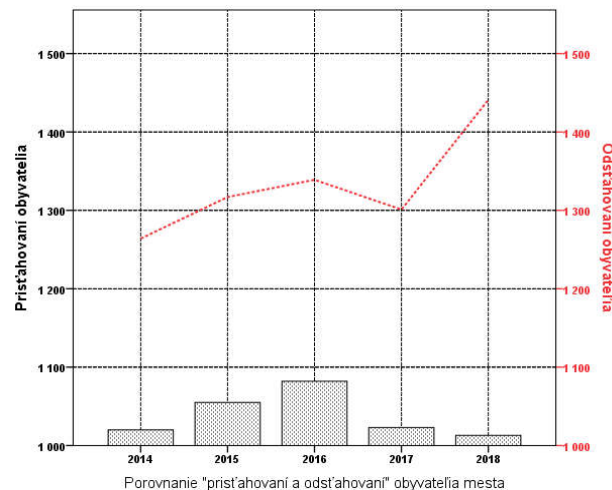
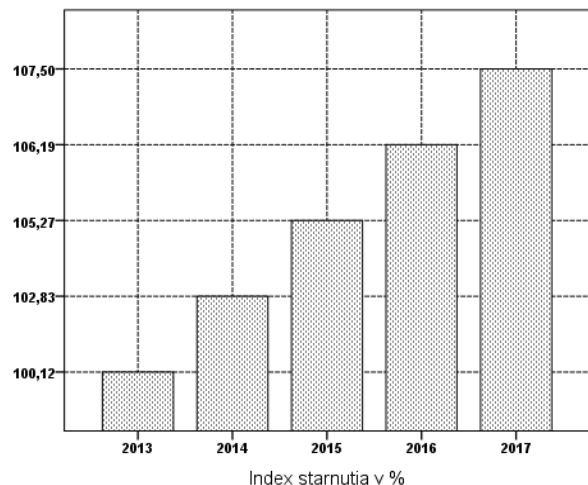
Prírodný prírastok predstavuje rozdiel medzi živonarodenými a zomretými obyvateľmi.

Celkový prírastok obyvateľstva predstavuje súčet prírodného prírastku a migračného salda.

V roku 2035 by mal prírodný prírastok dosiahnuť hodnotu -223 obyvateľov, zatiaľ čo v roku 2018 dosiahol hodnotu +222 obyvateľov.

V okrese Žilina sa v roku 2017 narodilo ako prvé v poradí 858 detí, ako druhorodené 621 detí, ako treťorodené 190 detí, štvrtorodené 48 detí a v poradí piate a viac 22 detí.





Index starnutia v sledovanom období má rastúcu tendenciu. Zatiaľ čo v roku 2013 predstavoval hodnotu 100,12% v roku 2017 už dosiahol hodnotu 107,5%. Čo znamená, že v sledovanom období vzrástol o viac ako 7%. V roku 1991 dosahoval index starnutia v meste Žilina hodnotu 31,8.

Negatívny dopad na počet obyvateľov a vekovú štruktúru má aj počet prisťahovaných obyvateľov a odsťahovaných obyvateľov. V sledovanom období počet odsťahovaných obyvateľov výrazne prevyšoval počet obyvateľov prisťahovaných. V roku 2014 sa prisťahovalo do mesta Žilina 1 020 osôb. V rovnakom roku sa odsťahovalo z trvalého pobytu v meste 1 264 osôb (rozdiel – 244 osôb). V roku 2018 sa prisťahovalo 1 013 osôb, čo predstavuje najnižší počet prisťahovaných obyvateľov v sledovanom období. Zároveň bol v roku 2018 zaznamenaný najvyšší počet osôb, ktorí sa odsťahovali z trvalého pobytu v meste Žilina t. j. 1 441 obyvateľov (rozdiel – 428 obyvateľov).

Index starnutia predstavuje počet osôb v poproduktívnom veku na 100 osôb vo veku 0-14 rokov. V meste Žilina dosahuje index starnutia najvyššie hodnoty v rámci krajských miest SR. V roku 2015 bola hodnota indexu pre SR na úrovni 94,2%.

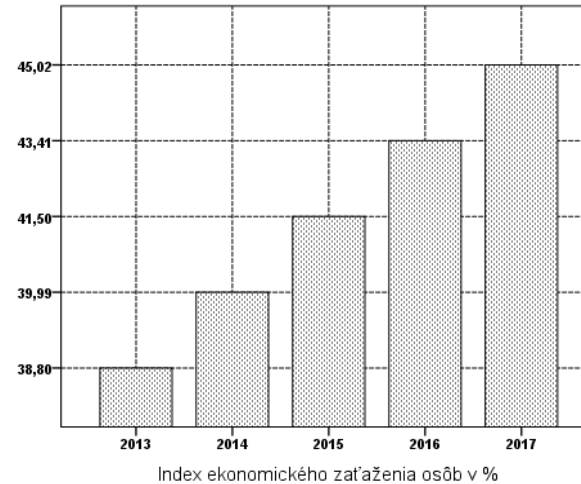
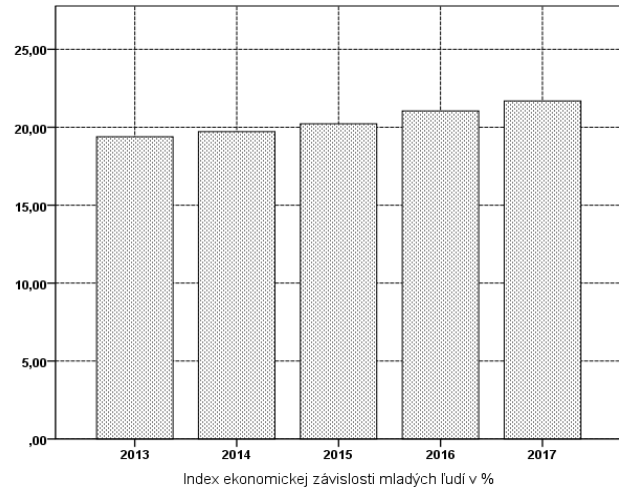
V roku 2016 bol podiel obyvateľov vo veku 65+ v meste Žilina na úrovni 15,6%. Priemer SR bol v uvedenom roku na úrovni 15%. Oproti roku 1991 sa podiel osôb 65+ v meste Žilina takmer zdvojnásobil (8,6%). Pričom v roku 1991 bol podiel seniorov v meste pod priemerom SR (10,3%).

Priemerný počet prisťahovaných obyvateľov do mesta Žilina v sledovanom období je 1 039 osôb/rok.

Priemerný počet odsťahovaných obyvateľov v sledovanom období z mesta Žilina je 1 332 osôb/rok.

V sledovanom období sa celkovo do mesta Žilina prisťahovalo 5 193 osôb a odsťahovalo sa 6 662 obyvateľov.





Index závislosti mladých ľudí klesol z úrovne 59,7% (1991) na menej ako 22% (2017). Uvedený jav je spôsobený najmä znížením pôrodnosti a zvýšením veku prvorodičiek, čím sa ekonomické zaťaženie mladých rodín/domácností celkovo znížilo. Napriek tomu, že pôrodnosť nedosahuje hodnoty zo začiatku 90-tych rokov počet narodených detí v meste Žilina stúpa. V roku 2010 sa narodilo v meste 1 512 detí a v roku 2017 to bolo 1 546 detí.

V sledovanom období sledujeme zvýšenie ekonomického zaťaženia osôb v produktívnom veku spojený najmä so zvýšeným počtom osôb v poproduktívnom veku. Index ekonomickeho zaťaženia má výraznú stúpajúcu tendenciu. V roku 2013 dosahoval hodnotu necelých 39% zatiaľ, čo v roku 2017 už presiahol hodnotu 45%. Stúpajúci charakter si ekonomické zaťaženie osôb v meste Žilina udrží aj naďalej. V roku 2035 by mal uvedený index dosahovať hodnotu 74,4%.

V sledovanom období (2014 až 2017) sa odšťahovalo o 20% (22,05%) obyvateľov mesta viac, ako sa v rovnakom čase do mesta Žilina prisťahovalo.

Index ekonomickej závislosti mladých ľudí predstavuje počet osôb v predproduktívnom veku na 100 osôb v produktívnom veku.

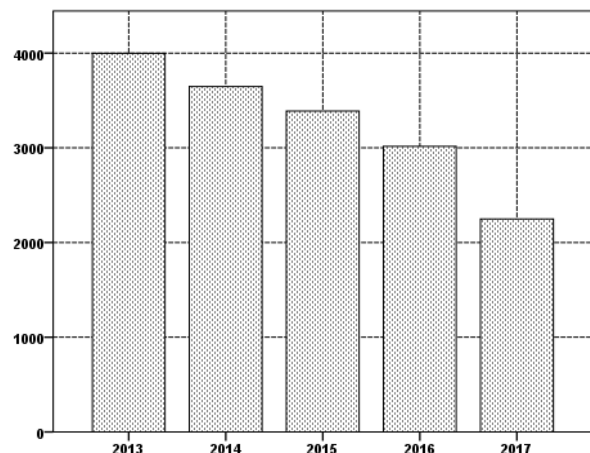
Index ekonomickeho zaťaženia osôb predstavuje počet osôb v predproduktívnom a poproduktívnom veku na 100 osôb v produktívnom veku.

Index ekonomickeho zaťaženia osôb v meste Žilina by mal dosiahnuť v roku 2030 najvyššiu hodnotu a to 76,3%.

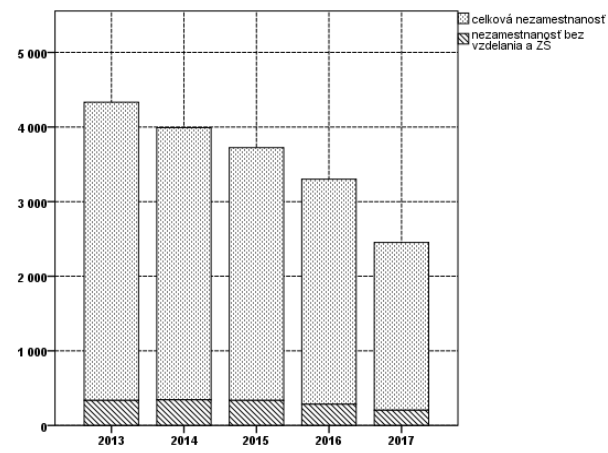
Priemerný vek rodičky v okrese Žilina stúpol z 25,91 roka (1993) na 30,43 rokov (2017).

Mesto Žilina v minulosti znížilo počet detských jasí o jednu prevádzku. V súčasnosti poskytuje uvedenú službu na území mesta Žilina ďalších šesť neverejných poskytovateľov.





Uchádzači o zamestnanie mesto Žilina (priemer / mesiac)



Uchádzači o zamestnanie mesto Žilina (priemer / mesiac)

Nezamestnanosť v meste Žilina je v sledovanom období pod priemerom SR. V roku 2013 bola miera evidovanej nezamestnanosti na úrovni 9,45%. V roku 2017 bola miera nezamestnanosti na úrovni 3,95%. V roku 2017 tvorili v meste Žilina viac ako polovicu evidovaných uchádzačov o zamestnanie ženy. Medzi rokmi 2013 a 2017 došlo v priemere za mesiac k úbytku o 1 750 uchádzačov o zamestnanie. V roku 2013 bolo v evidencii UPSVaR v priemere/mesiac 336 uchádzačov o zamestnanie s trvalým pobytom v meste Žilina, s najvyšším dosiahnutým vzdelaním základným prípadne bez vzdelania. V roku 2017 bolo uvedených uchádzačov o zamestnanie o 131 osôb menej (205 osôb) v priemere/mesiac.

Z pohľadu dĺžky evidencie v nezamestnanosti bolo v roku 2017 v priemere/mesiac evidovaných 212 obyvateľov mesta Žilina, ktorí boli evidovaní viac ako 48 po sebe idúcich mesiacov. V roku 2017 bolo najviac uchádzačov o zamestnanie s úplným stredným vzdelaním, druhou najväčšou skupinou boli osoby so stredným odborným vzdelaním. Tretou najväčšou skupinou nezamestnaných na území mesta boli osoby nezamestnaní s ukončením II. stupňa VŠ.

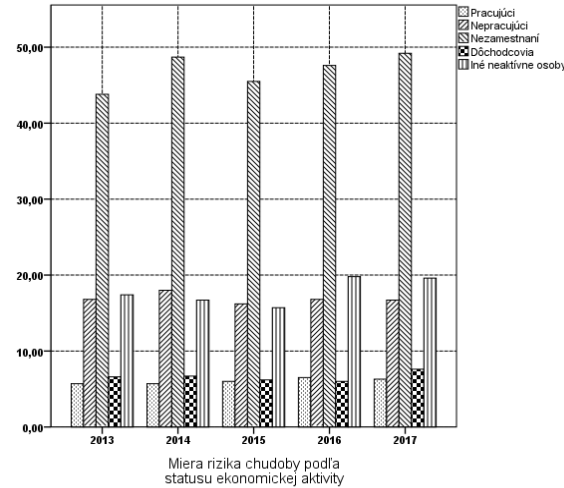
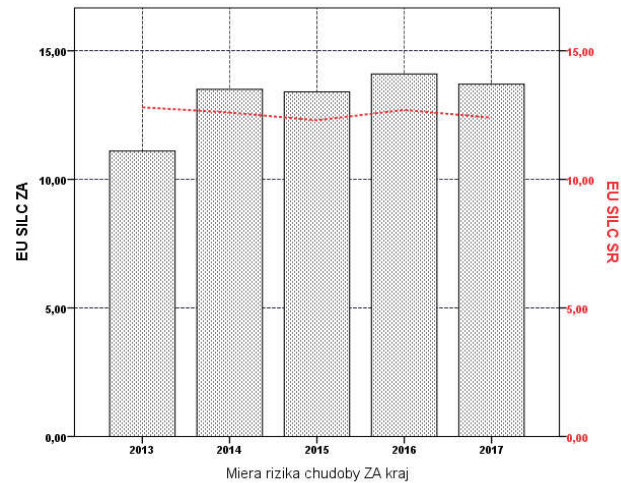
V roku 2013 bolo v priemere mesačne v evidencii nezamestnanosti viac ako 48 po sebe nasledujúcich mesiacov 195 osôb s trvalým pobytom v meste Žilina. Čo znamená, že v roku 2017 počet osôb evidovaných viac ako 48 po sebe nasledujúcich mesiacov mierne vzrástol

V roku 2018 bolo v evidencii poberateľov dávok v hmotnej núdzi UPSVaR 471 obyvateľov mesta. Zo spolu posudzovaných osobami (rodinnými príslušníkmi) išlo o 653 osôb.

V roku 2017 bol v priemere/mesiac vyplatený príspevkov na bývanie 278 domácnostiam na území mesta Žilina. V roku 2013 bolo vyplatených o 339 príspevkov na bývanie viac v priemere/mesiac.

V roku 2017 bola školským zariadeniam vyplatená dotácia na podporu výchovy k stravovacím návykom dieťaťa ohrozeného sociálnym vylúčením pre 213 detí.





Hranica rizika chudoby (EU SILC) pre rok 2017 bola vo výške 359 eur osoba/mesiac. Miera rizika chudoby predstavuje podiel osôb v celkovej populácii, ktorých ekvivalentný disponibilný príjem sa nachádza pod hranicou rizika chudoby (60 % mediánu národného ekvivalentného disponibilného príjmu).

Počet osôb ohrozených chudobou v Žilinskom kraji je od roku 2014 vyšší ako je národný priemer. V roku 2014 bolo ohrozených chudobou 13,5% populácie, čo v absolútnom vyjadrení predstavuje 90 206 obyvateľov. V roku 2017 to bolo 13,7% (91 852) obyvateľov Žilinského kraja.

V roku 2017 boli z pohľadu rozdelenia osôb podľa ekonomickej aktivity najviac ohrození rizikom chudoby nezamestnaní (49,2%). Druhou najrizikovejšou skupinou boli iné neaktívne osoby (19,6%). Seniorov ohrozených chudobou je 7,6%. 6,3% pracujúcej populácie Žilinskeho kraja je ohrozená chudobou a to aj napriek tomu, že má plnohodnotné zamestnanie.

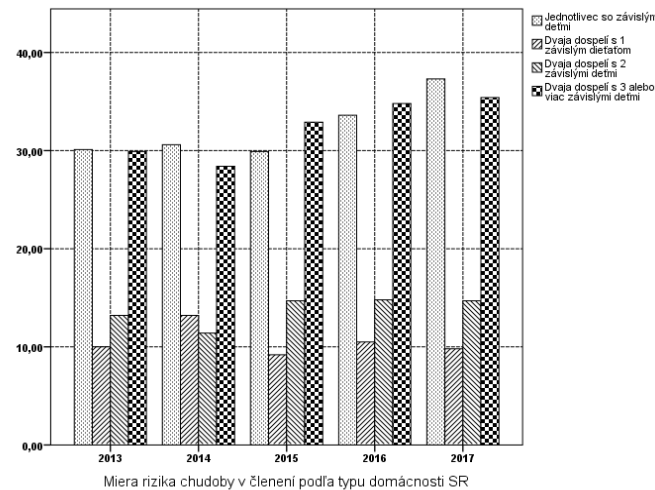
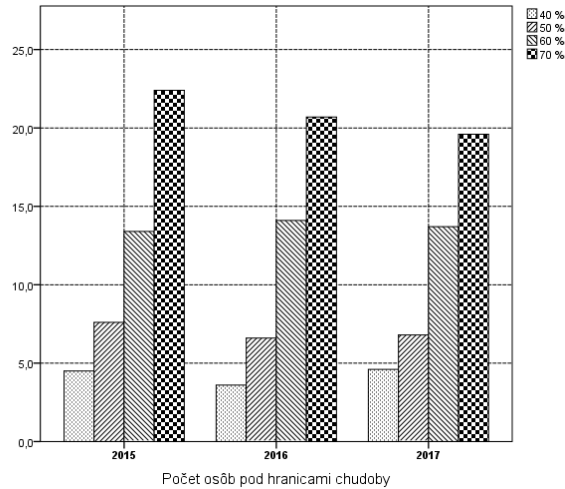
Žilinský kraj patrí na štvrté miesto v počte osôb žijúcich v ohrození chudobou. Vyššie %-tné zastúpenie osôb ohrozených chudobou vykazoval v roku 2017 Prešovský kraj (18,1%), Košický kraj (15,5%) a Banskobystrický kraj (14,2%).

V roku 2012 mesto Žilina realizovalo projekt „Povedzme hlasné NIE“, ktorého cieľom bolo zistiť skúsenosti s drogami u žiakov piateho ročníka ZŠ. Prieskumu sa zúčastnilo 305 detí.

Z výsledkov vyberáme napr., že viac ako 10% piatakov skúšalo nejaký druh drogy, 6,9% má skúsenosti s inhalovaním psychotropných látok, 87% opýtaných detí doteraz nikto drogu neponúkal, 5,2% piatakov má informácie o drogách zo školy a nepatrné percento (1,3%) má informácie o drogách od policajných pracovníkov.

Z 15 sledovaných miest v rámci SR malo mesto Žilina v roku 2016 v odpadových vodách štvrté najvyššie zvyškové hodnoty Tramadolu a šieste najvyššie zvyškové hodnoty kokaínu a pervitínu.





V Žilinskom kraji v roku 2017 vzrástol počet najchudobnejších osôb, t.j. osôb ktorých príjem je na úrovni 40% príjmovej hranice chudoby. V roku 2016 žilo v populácii s uvedeným príjmom 3,6% v roku 2017 už 4,6%. Pozitívny posun nastal vo zvyšných príjmových pásmach, kde nastalo zníženie počtu osôb žijúcich v chudobe.

Z pohľadu typu domácností boli v roku 2017 najviac ohrozené chudobou domácnosti s jedným dospelým a jedným závislým dieťaťom. V roku 2017 žila v chudobe viac ako 1/3 domácností s jedným dospelým a jedným dieťaťom (37,3%).

Druhú najviac ohrozenú skupinu domácností, ohrozených chudobou, tvoria rodiny s dvoma dospelými a tromi a viac závislými deťmi (35,4%) Pre obe skupiny domácností je možné sledovať od roku 2013 neustále zvyšovanie miery ohrozenia chudobou. Najmenej ohrozenou domácnosťou je domácnosť s dvoma rodičmi s jedným závislým dieťaťom (9,8%). Tento typ domácností je chudobou ohrozený trikrát menej ako vyššie uvedené domácnosti.

V porovnaní v počte osôb ohrozených chudobou (v abs. vyjadrení) v roku 2017 patrí v rámci SR Žilinský kraj na tretie miesto.

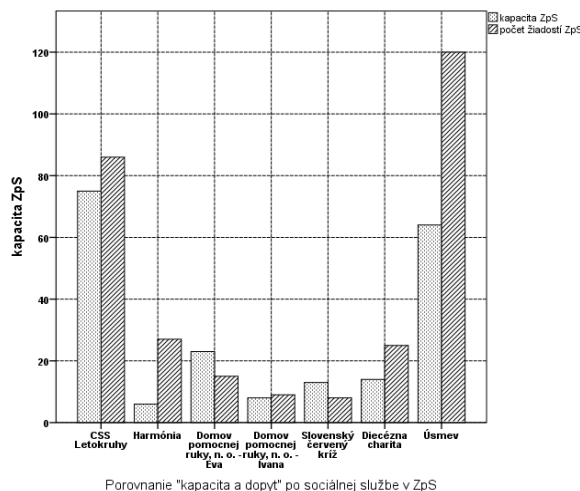
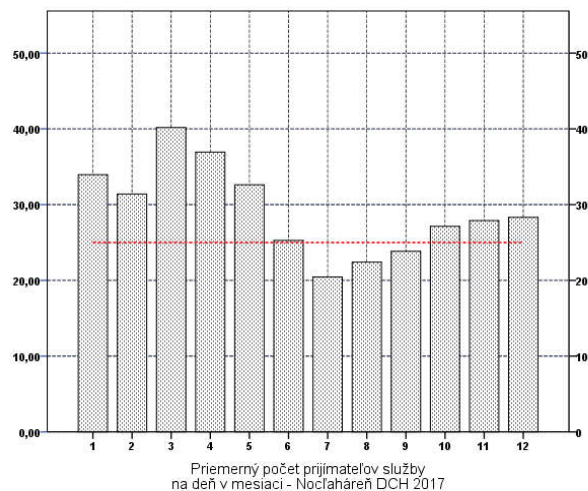
Index segregácie rómskych domácností v meste Žilina dosiahol najvyššie hodnoty z porovnateľných miest v Žilinskom kraji. Index na základe SODB 2011 dosiahol hodnotu takmer 80%.

Index segregácie predstavuje mieru segregácie resp. to, aké percentuálne zastúpenie občanov hlásiacich sa k rómskej národnosti musí byť pre-distribúované medzi celkovú populáciu mesta, aby ich rozmiestnenie bolo rovnomerné po celom území mesta v rámci všetkých sídelných jednotiek.

Najvyššie hodnoty bytovej deprivácie vykazuje v meste Žilina sídelná jednotka v okolí Bratislavskej ulice. V uvedenej lokalite je najvyššia koncentrácia domácností bez teplej vody, WC mimo bytu a domácností bez kúpeľne/sprchovacieho kúta.



Analýza vybraných sociálnych služieb



Sociálne služby pre cieľovú skupinu ľudí bez domova sú na území mesta Žilina nepostačujúce. Nocľaháreň má registrovanú kapacitu 25 osôb. Kapacita nocľahárne bola v roku 2017 prekročená v deviatich z dvanástich mesiacov. Počet klientov pod stanovenou kapacitou bol iba v letných mesiacoch. Nízkoprahové denné centrum pre ľudí bez domova, ktorého cieľom je poskytovať bezpečný priestor a sociálne služby počas dňa je rovnako preťažované. Odhad ľudí bez domova, ktorým by bolo potrebné poskytovať sociálnu intervenciu počas roka sa odhaduje na 500 osôb.

Kapacita zariadení pre seniorov na území mesta Žilina vykazuje vysoké preťaženie. Súčasní poskytovatelia a ich kapacity nie sú schopní uspokojiť dopyt klientov. K 31.12.2018 bolo podaných 290 žiadostí vo všetkých zariadeniach pre seniorov na území mesta, čo presahuje reálne kapacity o takmer 43%.

V najbližšom období stráca jediný poskytovateľ sociálnej služby „nocľahárne“ priestory pre poskytovanie sociálnej služby.

Registrované kapacity nocľahárne, nízkoprahového denného centra a útulku na území mesta Žilina sú nepostačujúce.

Hlavnou úlohou sociálnych služieb krízovej intervencie je poskytnutie servisu pri riešení krízovej situácie. Realitou je, nie zriedka, „udržanie“ a riešenie krízovej situácie klienta aj niekoľko rokov.

Absentujú v sociálnej politike mesta riešenia zamerané na problematiku ľudí bez domova napr. niektoré modely housing first prípadne model housing ready.

Mesto Žilina nemá presnú štatistiku zloženia, migrácie prípadne počtu osôb bez domova na území mesta podľa klasifikácie ETHOS. Absentuje sčítanie osôb bez domova na území mesta.

Na území mesta absentujú terénne programy napr. streetwork, nocľaháreň s toleranciou alkoholu, nocľaháreň pre páry a ženy a pod.



Mesto Žilina poskytuje sociálnu službu mesačne v priemere 140 osobám odkázaným na pomoc opatrovateľskej služby v domácnosti. Službu zabezpečuje prostredníctvom 50 zamestnancov. Z dôvodu výrazného poddimenzovania pracovníkov sa nedarí pokryť všetky žiadosti v dostatočnom časovom rozpätí. Mnohí klienti sú v zmysle posúdenia odkázaní na poskytovanie sociálnej služby v rádovo vyššej hodinovej dotácii ako im je reálne poskytovaná. Opatrovateľská služba nie je poskytovaná počas víkendov a sviatkov. Terénnu opatrovateľskú službu poskytujú na území mesta 10 NGO subjektov. Iba jeden neverejný poskytovateľ je čiastočne spolufinancovaný z verejných prostriedkov.

Cenník u neverejných poskytovateľov vykazuje násobne vyššie sadzby za poskytovanie sociálnej služby ako u verejného poskytovateľa. Jedna hodina u NGO poskytovateľov sa pohybuje od 5 eur/hodina až 12 eur/hodina. Víkendové sadzby sú ešte vyššie. 24 hodinová služba stojí klienta nie zriedka aj 65 až 80 eur. Naopak verejný poskytovateľ poskytuje 1 hodinu opatrovateľskej služby za 1 eur. Je zrejmé, že obyvateľ mesta, ktorému nie je poskytovaná sociálna služba z verejných prostriedkov má veľmi výrazne zaťažný rodinný rozpočet.

Jedáleň patrí medzi podporné služby určené najmä seniorom, osobám zo zdravotným znevýhodnením prípadne osobám, ktoré nemajú zabezpečené nevyhnutné podmienky na uspokojovanie základných životných potrieb. V roku 2017 bolo uvarených viac ako 205 tisíc obedov. Poskytovanie sociálnej služby je na území mesta zabezpečené prostredníctvom dvoch jedální a dvoch výdajní stravy (denné centrá).

Detské jasle t.j. sociálna služba zariadenia starostlivosti o dieťa do 3 rokov poskytuje mesto Žilina v dvoch zariadeniach s kapacitou 87 detí. Detské jasle poskytujú sociálnu službu s cieľom zosúladiť pracovný a rodinný život mladých rodín v meste Žilina.

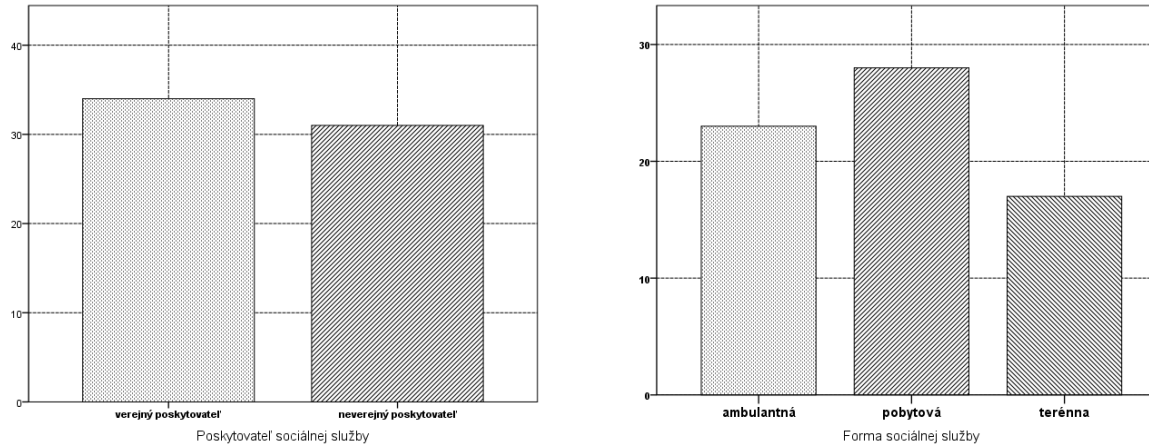
Poskytovanie opatrovateľskej služby v dostatočnej časovej dotácii a finančnej dostupnosti bude mať za dôsledok zníženie záujmu klientov o pobytové sociálne služby. Terénne sociálne služby v zmysle zákona majú prednosť pred pobytovými sociálnymi službami.

Jedálni sa určuje výška úhrady klienta od výšky dôchodku klienta. Je stanovených päť príjmových pásiem. Z toho 2 pásma sú pod úrovňou minimálneho dôchodku a čo viac jedno pásmo je pod úrovňou životného minima. Uvedený spôsob je nevyhovujúci a zastaraný, pričom nezohľadňuje reálne príjmy klientov.

Zákonným sprístupnením zariadenia starostlivosti o dieťa do 3 rokov (detské jasle), aj deťom mimo trvalého pobytu v meste Žilina a miernym zvýšením pôrodnosti vzniká dôvodná potreba navýšenia kapacít a to z dôvodu zníženia dostupnosti služby pre mladé rodiny na území mesta.

V minulom období bolo jedno mestské zariadenie zatvorené a napriek tomu vznikli na území mesta ďalšie 4 neverejné subjekty poskytujúce uvedenú službu.





Na území mesta Žilina poskytuje registrované sociálne služby celkovo 65 subjektov s právnou subjektivitou vrátane subjektov v zriaďovateľskej pôsobnosti VÚC a Mesta Žilina (kumulatívne vyjadrenie). 34 poskytovateľov sociálnych služieb má zriaďovateľa verejnú inštitúciu (VÚC, MsÚ). 31 subjektov patrí do skupiny neverejných poskytovateľov (NGO).

Na území mesta Žilina je celkovo registrovaných 68 sociálnych služieb (kumulatívne vyjadrenie). Z toho najvyšší podiel tvoria pobytové sociálne služby (41%), nasledujú ambulantné sociálne služby v počte 23 (34%) registrovaných sociálnych služieb. Najmenej zastúpené sú terénne sociálne služby (25%).

Verejní poskytovatelia sociálnych služieb prevádzkujú 21 pobytových služieb, 10 ambulantných a 6 terénnych sociálnych služieb. Najvyšší podiel sociálnych služieb u neverejných poskytovateľov sú zastúpené ambulantné sociálne služby (13). 11 terénnych sociálnych služieb a 7 sociálnych služieb formou pobytových sociálnych služieb.

Verejní a neverejní poskytovatelia sú si v zmysle zákona rovní. Osoba odkázaná na pomoc má právo výberu poskytovateľa sociálnej služby.

Mestá a VÚC majú zákonnú povinnosť zabezpečiť dostupnosť sociálnej služby s dôrazom na rešpektovanie práva výberu odkázanej osoby na sociálnu službu.

Poskytovanie sociálnej služby vo verejnom záujme v zmysle zákona o sociálnych službách neverejným poskytovateľom je poskytovanie sociálnej služby prijímateľovi, ktorý je na sociálnu službu odkázaný, a poskytovanie sociálnej služby je v súlade s komunitným plánom sociálnych služieb príslušnej obce.

Viac ako 75% všetkých pobytových sociálnych služieb na území mesta Žilina je v zriaďovateľskej pôsobnosti VÚC alebo Mesta Žilina.

Neverejní poskytovatelia sociálnych služieb poskytujú takmer 60% všetkých ambulantných sociálnych služieb na území mesta.

Takmer 65% terénnych sociálnych služieb na území mesta poskytujú neverejní poskytovatelia.



Výdavky v roku 2017 v eurách	Sociálna služba								
	Komunitné centrum	Detské jasle	Zariadenie pre seniorov	Denný stacionár	Terénna opatrovateľská služba	Prepravná služba	Denné centrum	Jedáleň	Spolu
MsÚ Žilina	30 653,55	211 671,09	144 746,00	8 209,25	408 270,24	12 331,47	103 170,85	94 238,02	1 013 290,47
Príjmy od klientov	0	182 248,52	213 195,00	242,22	42 069,59	1 946,50	0	348 344,75	788 046,58
Štátny rozpočet	0	0	245 760,00	0	0	0	0	0	245 760,00
Spolu	30 653,55	393 919,61	603 701,00	8 451,47	450 339,83	14 277,97	103 170,85	442 582,77	2 047 097,05

Výdavky v roku 2017 v %	Sociálna služba								
	Komunitné centrum	Detské jasle	Zariadenie pre seniorov	Denný stacionár	Terénna opatrovateľská služba	Prepravná služba	Denné centrum	Jedáleň	
MsÚ Žilina	100%	68%	24%	97%	91%	88%	100%	56%	
Príjmy od klientov	0%	32%	35%	3%	9%	12%	0%	44%	
Štátny rozpočet	0%	0%	41%	0%	0%	0%	0%	0%	
Spolu	100%	100%	100%	100%	100%	100%	100%	100%	

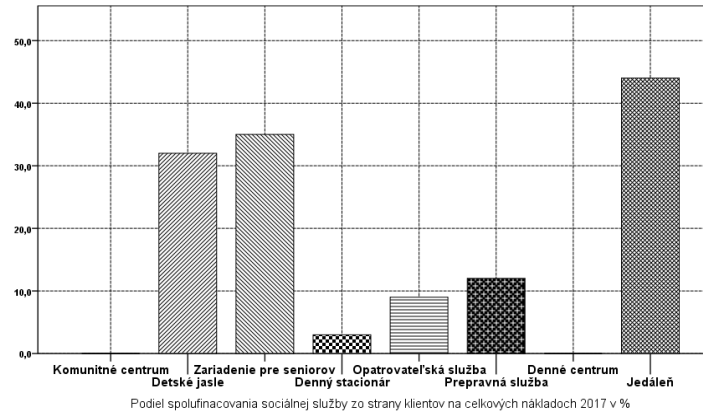
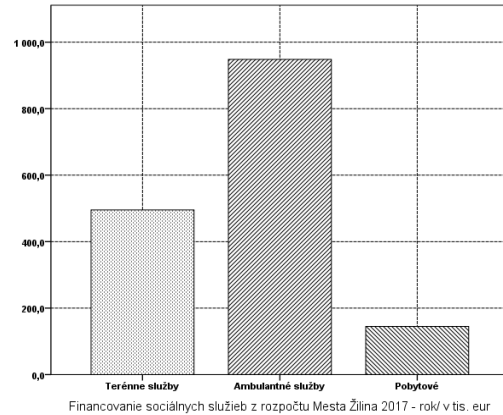
Medzi sociálne služby financované v plnej miere (100%) z rozpočtu mesta patrí sociálna služba poskytovaná v komunitnom centre a denných centrách. Náklady na opatrovateľskú službu sú financované z rozpočtu mesta vo výške 91% celoročných nákladov. Zvyšných 9% predstavujú úhrady od klientov. V absolútnom vyjadrení ide o najvyššiu sumu z rozpočtu mesta Žilina na sociálne služby. 68% z celkových nákladov na detské jasle boli hrazené z rozpočtu Mesta Žilina. 32% nákladov pokrývali príjmy od rodičov. Viac ako polovicu (56%) celkových nákladov na podpornú sociálnu službu jedáleň hradí Mesto Žilina z rozpočtu. Mesto Žilina hradí 24% z celkových nákladov zariadenia pre seniorov. 35% nákladov na sociálnu službu je hrazená z príjmov od klientov. 41% nákladov na sociálnu službu v zariadení pre seniorov je hrazená z dotácie MPSVR SR.

Celkové náklady na sociálne služby v pôsobnosti mesta Žilina za rok 2017 boli vo výške viac ako 2 milióna eur. Z toho úhrady od klientov tvorili viac ako 788 tisíc eur.

Denný stacionár bol v roku 2017 financovaný z 97% z rozpočtu mesta, avšak išlo o prvý rok prevádzkovania sociálnej služby.

Náklady na prepravnú službu boli v roku 2017 financované zo strany mesta v 88% miere z celkových nákladov. Išlo o prvý rok prevádzky sociálnej služby.





Najvyšší objem verejných zdrojov z rozpočtu mesta (takmer 450 tis. eur) ide na ambulantné sociálne služby. Medzi sociálne služby s najvyšším financovaním zo strany mesta patrí denné centrá, detské jasle a jedáleň. Druhý najvyšší objem verejných finančných prostriedkov smeruje na podporu terénnych sociálnych služieb (viac ako 420 tis. eur). Z toho najviac financií ide na terénnu opatrovateľskú službu (408 tis. eur). Najmenší objem financií je smerovaných do pobytových sociálnych služieb.

Z pohľadu spolufinancovania zo strany klientov najvyšší objem financií od klientov na celkových nákladoch na poskytovanie sociálnej služby je zaznamenaný v jedálni (44%). Druhý najvyšší podiel spolufinancovania zo strany klientov je v zariadení pre seniorov (35%). V detských jasliach výška poplatku od rodín pokryje 32% všetkých nákladov na poskytovanie sociálnej služby. Spolufinancovanie zo strany klientov za terénnu opatrovateľskú službu predstavuje 9% z celkového objemu vynaložených finančných prostriedkov na poskytovaní sociálnej služby. V komunitnom centre a denných centrách sa poskytuje sociálna služby bez finančného zaťaženia klientov.

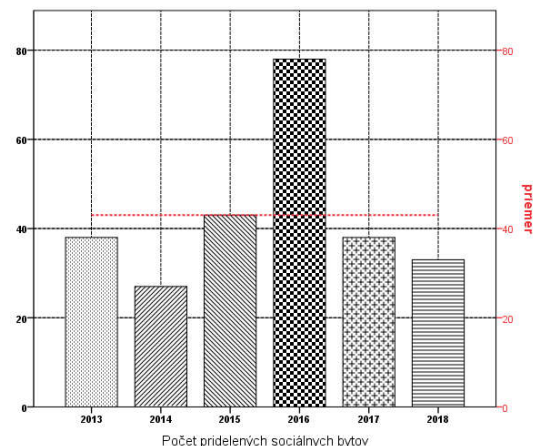
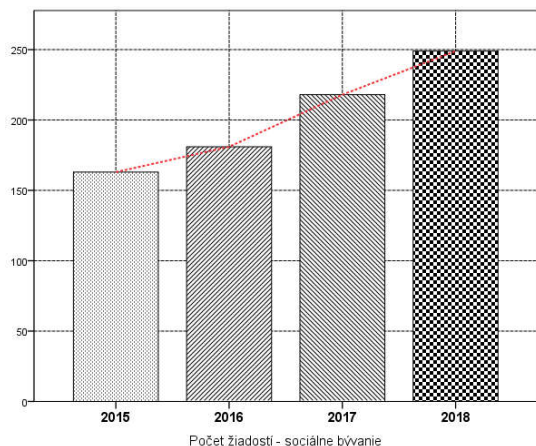
Mesto Žilina finančne podporuje tri druhy sociálnych služieb u dvoch neverejných poskytovateľov. Objem finančných prostriedkov poskytnutým v roku 2018 NGO organizáciám dosahuje necelých 7% z celkovo vynaložených finančných prostriedkov mestom Žilina na sociálne služby.

Financovanie sociálnych služieb z verejných prostriedkov je výrazne zacielené na sociálne služby v pôsobnosti mesta Žilina. Výsledkom uvedeného sú výrazné rozdiely vo výškach doplatkov zo strany klientov (obyvateľov mesta).

Finančné prostriedky vynakladané mestom Žilina v roku 2017 na jedeného klienta opatrovateľskej služby boli v priemere vo výške 3 216 eur/rok. Celkové náklady na poskytovanie služby z verejných zdrojov sú vo výške viac ako 400 tisíc eur.

Mesto Žilina poskytlo v roku 2017 neverejnému poskytovateľovi na jedného opatrovaného klienta dotáciu vo výške 2 333 eur/rok. Celkovo na cca. 30 opatrovaných bolo poskytnutých z verejných zdrojov 70 000 eur.





Bytová politika a dostupnosť bývania má nezastupiteľné miesto v sociálnych politikách samospráv. Mesto Žilina má v bytovom fonde sociálneho bývania takmer 1 142 bytov (2017), čím sa radí medzi jedných z najväčších poskytovateľov sociálneho bývania v SR. Počet žiadateľov o sociálne bývanie v meste počas sledovaného obdobia neustále rástlo. V roku 2015 žiadalo o byt 163 domácností/jednotlivcov. V roku 2018 mesto Žilina evidovalo o takmer 52% (86 žiadostí) o pridelenie sociálneho bývania. Celkovo ku koncu roka 2018 bolo evidovaných 249 žiadostí. Počet žiadostí rástol počas sledovaného obdobia v priemere o 29 žiadostí/rok.

V období rokov 2013 až 2018 bolo ročne v priemere pridelených 43 nájomných bytov pre sociálne účely. Nadpriemerný počet bytov bol pridelený v roku 2016 a to z dôvodu zvýšenia bytového fondu rekonštrukciou budovy „Lesník“. Ostané roky sledovaného obdobia vykazujú podpriemerné hodnoty v počte pridelených bytov, s výnimkou roku 2015, kedy bol pridelený priemerový počet bytov sledovaného obdobia. Počas sledovaného obdobia bolo najviac žiadostí na bývanie vybavených kladne v roku 2016 (43%) naopak, najmenej žiadostí bolo vybavených v roku 2018 (13%).

Sociálne bývanie (nájomné bývanie pre sociálne účely) je bývanie obstarané s použitím verejných prostriedkov určené na primerané a ľudsky dôstojné bývanie osôb, ktoré si nemôžu obstaráť bývanie vlastným pričinením.

Sociálne bývanie je aj bývanie alebo ubytovanie financované s použitím verejných prostriedkov a poskytované v rámci sociálnych služieb napr. zariadenie pre seniorov a i.

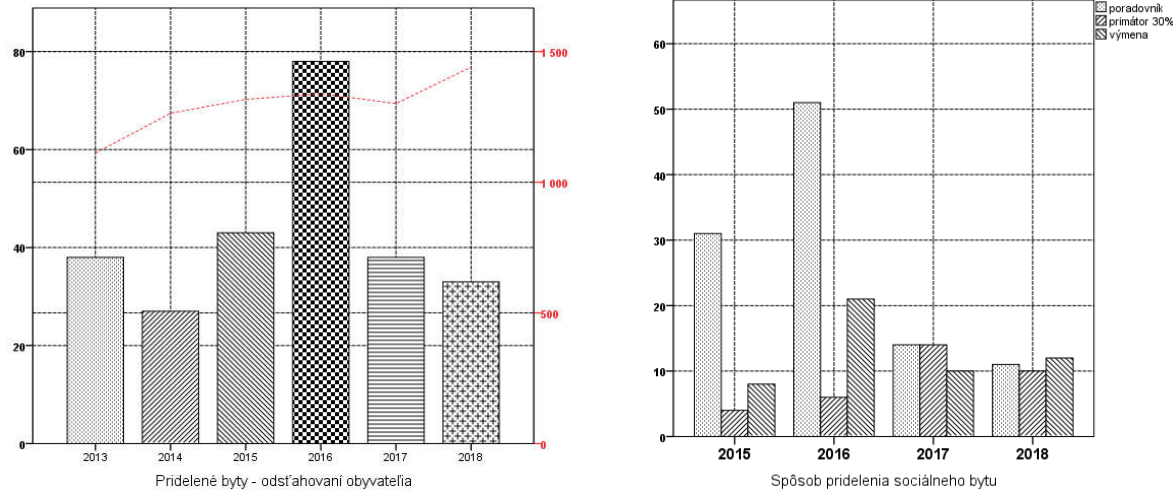
Nájomné bývanie vo vlastníctve miest a obcí je totožné so sociálnym bývaním.

Ceny nehnuteľností v ZA kraji v roku 2018 boli štvrté najvyššie v rámci SR. Oproti roku 2002 vzrástli o viac ako 100%.

Mestá musia aktívne utvárať vhodné podmienky na bývanie. Problematiku „politiky bývania“ na území mesta má detailne zachytávať a usmerňovať Program rozvoja bývania obce.

Zmena podmienok hypotekárnych úverov zo strany NBS na základe opatrení ECB malo za dôsledok zvýšenie nedostupnosti úverov na bývanie pre rodiny. Uvedené zmeny pozitívne pôsobia na zníženie úverového zaťaženia rodín, ale zvýšia dopyt po sociálnom bývaní.





Počet pridelených nájomných bytov pre sociálne účely nemal výrazný vplyv v sledovanom období na počet osôb, ktorí sa odšťahovali a zmenili trvalý pobyt v meste Žilina. V roku 2016 bol zaznamenaný nadpriemerný počet bytov pridelených žiadateľom o bývanie. V rovnakom roku sledujeme aj „jemné“ zníženie počtu osôb odšťahovaných z mesta.

V meste Žilina sa sociálne bývanie prideluje v zmysle VZN tromi spôsobmi. Počas sledovaného obdobia prakticky neustále rástol pomer bytov pridelených výmenou k ostatným dvom typom pridelenia bytov. V roku 2015 bolo výmenou pridelených takmer 19% bytov, zatiaľ čo v roku 2018 to bolo už 36%. Pomer pridelených bytov z 30% výnimky primátora v roku 2015 (9%) a 2016 (8%) bolo marginálne zastúpené. K prudkému nárastu pridelovania bytov z „30% resp. individuálneho posúdenia potreby bývania“ prišlo v roku 2017 (37%) a v roku 2018 (30%) z celkového počtu pridelených bytov v kalendárnom roku. Opačný trend vidíme v pomere pridelených bytov z poradovníka. Najvyššie % pridelených bytov z poradovníka bolo v roku 2015 (72%) a 2016 (65%). V nasledujúcich rokoch prichádza k poklesu pridelenia bytov týmto spôsobom napr. v r. 2018 to bolo 33% bytov.

V roku 2011 bol Žilinský kraj tretí s najnižším počtom bytov na 1000 obyvateľov (312) v SR.

Bytová politika mesta je efektívna v prípade zvyšovania populácie obce. Je nevyhnutné sprístupniť sociálne bývanie aj osobám z trvalým pobytom mimo obce. Väčšina obcí a miest v SR viaže podmienku pridelenia sociálneho bývania, nie zriedka aj časovo vymedzeným trvalým pobytom v obci.

V prípade porovnania modelov housing first a housing ready má vyššiu efektívnosť model „bývanie ako prvé“ (housing first). Všeobecne sa udáva jeho efektívnosť až 80% t.j. až 80% osôb zapojených do programu si bola schopná udržať trvalé bývanie. Naopak u prestupného bývania (housing ready) je efektívnosť okolo 40%.

V politike bývania miest a obcí je dôležitá rôznorodosť modelov bývania. Bývanie a jeho forma musí byť „šitá na mieru“ pre rôzne cieľové skupiny obyvateľstva.

Problém s nedostatočným priestorom v obydli pociťujú štyria z desiatich obyvateľov Slovenska (v roku 2014 – 38,6% obyvateľov SR).



Neverejní poskytovatelia

Názov	Právna forma	Sociálna služba		Názov	Právna forma	Sociálna služba	
		Druh	Forma			Druh	Forma
Agentúra podporných služieb, n. o.	nezisková organizácia	zariadenie podporovaného bývania	pobytová - ročná	Diecézna charita Žilina	cirkevná organizácia	nízkoprahové denné centrum	ambulantná
Centrum včasnej intervencie Žilina, n. o.	nezisková organizácia	služba včasnej intervencie	ambulantná	Diecézna charita Žilina	cirkevná organizácia	stredisko osobnej hygieny	ambulantná
Detská komunita	združenie	špecializované zariadenie	ambulantná	Diecézna charita Žilina	cirkevná organizácia	domov sociálnych služieb	pobytová - ročná
Diecézna charita Žilina	cirkevná organizácia	sociálne poradenstvo - špecializované	ambulantná	Diecézna charita Žilina	cirkevná organizácia	zariadenie pre seniorov	pobytová - ročná
Diecézna charita Žilina	cirkevná organizácia	požičiavanie pomôcok	ambulantná	Diecézna charita Žilina	cirkevná organizácia	denný stacionár	ambulantná
Diecézna charita Žilina	cirkevná organizácia	nocľaháreň	pobytová - ročná	Domov pomocnej ruky, n.o.	nezisková organizácia	zariadenie pre seniorov	pobytová - ročná
Diecézna charita Žilina	cirkevná organizácia	sociálne poradenstvo - základné	ambulantná	Domov pomocnej ruky, n.o.	nezisková organizácia	zariadenie pre seniorov	pobytová - ročná



Názov	Právna forma	Sociálna služba		Názov	Právna forma	Sociálna služba	
		Druh	Forma			Druh	Forma
Krajské centrum nepočujúcich ANEPS Žilina	združenie	požičiavanie pomôcok	ambulantná	BETHEZDA, n.o.	nezisková organizácia	opatrovateľská služba	terénna
Krajské centrum nepočujúcich ANEPS Žilina	združenie	sociálne poradenstvo - špecializované	ambulantná	Biela Ľalia	združenie	opatrovateľská služba	terénna
Krajské centrum nepočujúcich ANEPS Žilina	združenie	tlmočnicka služba	ambulantná terénna telekom. technológii	Daria o.z.	združenie	opatrovateľská služba	terénna
Náruč - Pomoc deťom v kríze	združenie	sociálne poradenstvo - špecializované	ambulantná	Diana, n. o.	nezisková organizácia	opatrovateľská služba	terénna
Náruč - Pomoc deťom v kríze	združenie	sociálne poradenstvo - špecializované	ambulantná	Diecézna charita Žilina	cirkevná organizácia	opatrovateľská služba	terénna
Slovenský Červený kríž, územný spolok Žilina	org. jednotka združenia	zariadenie pre seniorov	pobytová - ročná	Flexi Opatrovateľstvo	združenie	opatrovateľská služba	terénna
Súkromné centrum špeciálneho pedagogického poradenstva	nezisková organizácia	služba včasnej intervencie	ambulantná	Jazmínka. n. o.	nezisková organizácia	opatrovateľská služba	terénna



Názov	Právna forma	Sociálna služba		Názov	Právna forma	Sociálna služba	
		Druh	Forma			Druh	Forma
MP-CARE o. z.	nezisková organizácia	opatrovateľská služba	terénna	Slovenský zväz telesne postihnutých	združenie	sociálne poradenstvo - základné	ambulantná
Občianske združenie Opatrovateľka	združenie	opatrovateľská služba	terénna				
Žilinská náruč, n. o.	nezisková organizácia	opatrovateľská služba	terénna				
Organizácia muskulárnych dystrofiikov v SR	združenie	sprostredkovanie osobnej asistencie	ambulantná terénna				
Rada pre poradenstvo v sociálnej práci	nezisková organizácia	sociálne poradenstvo - špecializované	ambulantná terénna				
Krajské stredisko ÚNSS	nezisková organizácia	sociálna rehabilitácia, sociálne poradenstvo - špecializované	ambulantná terénna				
Zväz diabetikov Slovenska	združenie	sociálne poradenstvo - špecializované	ambulantná terénna				



Verejní poskytovatelia

Názov	Právna forma	Sociálna služba		Názov	Právna forma	Sociálna služba	
		Druh	Forma			Druh	Forma
Centrum sociálnych služieb Letokruhy	Žilinský samosprávny kraj	domov sociálnych služieb	pobytová - ročná	Centrum sociálnych služieb STRANÍK	Žilinský samosprávny kraj	domov sociálnych služieb	pobytová - ročná
	Žilinský samosprávny kraj	zariadenie pre seniorov	pobytová - ročná		Žilinský samosprávny kraj	domov sociálnych služieb	pobytová - ročná
	Žilinský samosprávny kraj	špecializované zariadenie	pobytová - ročná		Žilinský samosprávny kraj	špecializované zariadenie	pobytová - ročná
Centrum sociálnych služieb LÚČ	Žilinský samosprávny kraj	domov sociálnych služieb	pobytová - ročná	Centrum sociálnych služieb TAU	Žilinský samosprávny kraj	podpora samostatného bývania	terénna
	Žilinský samosprávny kraj	domov sociálnych služieb	ambulantná	Domov sociálnych služieb SYNÓNIA	Žilinský samosprávny kraj	domov sociálnych služieb	pobytová - ročná
	Žilinský samosprávny kraj	zariadenie núdzového bývania	pobytová - ročná		Žilinský samosprávny kraj	domov sociálnych služieb	ambulantná
	Žilinský samosprávny kraj	zariadenie podporovaného bývania	pobytová - ročná		Žilinský samosprávny kraj	domov sociálnych služieb	pobytová - týždenná



Názov	Právna forma	Sociálna služba		Názov	Právna forma	Sociálna služba	
		Druh	Forma			Druh	Forma
Domov sociálnych služieb SYNÓNOMIA	Žilinský samosprávny kraj	domov sociálnych služieb	ambulantná	HARMÓNIA	Žilinský samosprávny kraj	útulok	pobytová - ročná
	Žilinský samosprávny kraj	domov sociálnych služieb	pobytová - ročná		Žilinský samosprávny kraj	domov na polceste	pobytová - ročná
	Žilinský samosprávny kraj	domov sociálnych služieb	pobytová - týždenná		Žilinský samosprávny kraj	zariadenie podporovaného bývania	pobytová - ročná
	Žilinský samosprávny kraj	domov sociálnych služieb	ambulantná		Žilinský samosprávny kraj	jedáleň	ambulantná
HARMÓNIA	Žilinský samosprávny kraj	domov sociálnych služieb	pobytová - ročná	Komunitné centrum	mesto Žilina	komunitné centrum	ambulantná a terénna
	Žilinský samosprávny kraj	zariadenie pre seniorov	pobytová - ročná	Detské jasle	mesto Žilina	starostlivosť o deti do troch rokov veku dieťaťa	ambulantná
	Žilinský samosprávny kraj	špecializované zariadenie	pobytová - ročná	Úsmev - Zariadenie pre seniorov	mesto Žilina	zariadenie pre seniorov	pobytová - ročná



Názov	Právna forma	Sociálna služba	
		Druh	Forma
Denný stacionár	mesto Žilina	denný stacionár	ambulantná
Opatrovateľská služba	mesto Žilina	opatrovateľská služba	terénna
Prepravná služba	mesto Žilina	prepravná služba	terénna
Odľahčovacia služba	mesto Žilina	odľahčovacia služba	terénna ambulantná pobytová
Denné centrum	mesto Žilina	denné centrum	ambulantná
Jedáleň	mesto Žilina	jedáleň	ambulantná terénna



SWOT analýzy cieľových skupín

SÚČASNOSŤ	
SILNÉ STRÁNKY	SLABÉ STRÁNKY
<ul style="list-style-type: none"> ➤ poradenstvo pre dospelé obeť domáceho násillia na území mesta ➤ poradenstvo a starostlivosť o detskú obeť sexuálneho zneužívania a hrubého fyzického týrania a ich rodiny na území mesta ➤ pripojenie mesta Žilina k dokumentu Rady Európy „Pakt za zastavenie sexuálneho násillia na deťoch“ na základe Uznesenia MZ v Žiline č. 110/2016 ➤ existencia siete organizácií pomáhajúce ohrozeným rodinám s deťmi ➤ spolupráca KC na Predmestí a inštitúciami ➤ existencia detských jasí v meste 	<ul style="list-style-type: none"> ➤ nízka informovanosť ľudí ➤ malá angažovanosť na komunitnom živote mimo cirkevné spoločenstvá ➤ chýbajúce bývanie pre ľudí v sociálnej núdzi ➤ chýbajúce asistenčné služby pre rodiny s deťmi ➤ nízke prepojenie a spolupráca poskytovateľov sociálnych služieb ➤ nedostatok finančne dostupného bývania ➤ dlhoročná absencia vzdelávacích programov a terénnych programov zameraných na prevenciu užívania drog ➤ rastúci počet rodín v bytovej núdzi
BUDÚCNOSŤ	
PRÍLEŽITOSTI	OHROZENIA
<ul style="list-style-type: none"> ➤ vybudovanie „krízového“ ubytovania s naväzujúcimi službami (bývanie s asistenciou) ➤ zriadenie centra prvej pomoci – distribučné /pri klientskom centre ➤ zvýšenie dostupnosti špecializovaného poradenstva ➤ posilnenie komunitného života ➤ ponuka voľno-časových aktivít dospelým cez záujmové združenia /priestory/ ➤ sieťovanie poskytovateľov soc. služieb ➤ finančná podpora rodín s deťmi ➤ vytvorenie terénnych programov pre podporu rodín ➤ posilniť na MsÚ odborný tím zabezpečujúci SPO 	<ul style="list-style-type: none"> ➤ zvyk na inštitucionálne formy pomoci ➤ neisté financovanie poradenských služieb ➤ pasivita ľudí - klientov /malá participácia na riešení problému/ ➤ sociálna izolácia ľudí aj organizácií /každý sám za seba/ ➤ vysoké ekonomické zaťaženie domácností a to najmä u rodín s viac deťmi



SÚČASNOSŤ	
SILNÉ STRÁNKY	SLABÉ STRÁNKY
<ul style="list-style-type: none"> ➤ mesto v nevyhnutnej miere zabezpečuje základné sociálne služby pre seniorov (jedáleň, denné centrá opatrovateľskú službu a pobytové služby) ➤ rozšírenie siete denných centier ➤ prepravná služba ➤ vytvorenie poradného orgánu „Rada seniorov mesta Žilina“ ➤ existencia denného stacionára 	<ul style="list-style-type: none"> ➤ nedostatočné kapacity opatrovateľskej služby, ➤ nedostatočné kapacity v zariadeniach pre seniorov ➤ chýbajúca hospicová starostlivosť (terénna, ambulantná, pobytová) ➤ opatrovateľská služba nie je poskytovaná v čase víkendov a sviatkov ➤ chýbajúce sociálne poradenstvo ➤ chýbajúce systematické odborné vzdelávanie a supervízia pre sociálnych pracovníkov MsÚ ➤ nedostatočná systematická a koordinovaná výmena informácií a spolupráca medzi mestom a poskytovateľmi sociálnych služieb navzájom ➤ vysoké zastúpenie veľkokapacitných zariadení pre seniorov
BUDÚCNOSŤ	
PRÍLEŽITOSTI	OHROZENIA
<ul style="list-style-type: none"> ➤ dobrovoľníctvo seniorov ➤ možnosti získavať financie z EÚ fondov na riešenie sociálnych problémov ➤ zvyšovať kapacitu a kvalitu opatrovateľskej služby ➤ zabezpečenie opatrovateľskej služby počas dní pokoja ➤ rozšírenie a skvalitnenie siete denných centier s cieľov „komunitnej práce“ ➤ podpora vzniku nových nízko kapacitných zariadení pre seniorov (do 20 klientov) ➤ dofinancovanie sociálnych služieb ➤ skvalitnenie vzdelávania a osvetu u seniorov ➤ zabezpečenie vhodných priestorov na pohybové aktivity vrátane vodných relaxačno-pohybových aktivít 	<ul style="list-style-type: none"> ➤ neustále zvyšovanie veku obyvateľov mesta ➤ neposkytovanie finančných prostriedkov neverejným poskytovateľom sociálnych služieb v zmysle zákona ➤ platby od klientov za sociálnu službu vyššie ako priemerný dôchodok v ZA kraji, ➤ finančné zaťažovanie rodín klientov ➤ rastúci trend žiadateľov o bezodkladné umiestnenie



SÚČASNOSŤ	
SILNÉ STRÁNKY	SLABÉ STRÁNKY
<ul style="list-style-type: none"> ➤ rozsah činnosti občianskych a záujmových združení, cirkví a ostatných subjektov v sociálnej sfére a ich ochota na aktívnej participácii pri rozvoji sociálnych služieb ➤ existujúca sieť inštitucionálnych (rezidenčných aj ambulantných) sociálnych služieb a jej potenciál ➤ existencia Nadácie so zameraním na pomoc osobám so zdravotným znevýhodnením ➤ existencia prepravnej služby 	<ul style="list-style-type: none"> ➤ nízka miera debarierizácie verejného priestranstva a budov ➤ nedostatočná informovanosť občanov, sociálnych partnerov a aktérov v sociálnej oblasti ➤ nedostatok pracovných príležitostí na trhu práce pre znevýhodnené sociálne skupiny ➤ obmedzená dostupnosť sociálnych služieb a podporných služieb pri začleňovaní do bežných miest v meste (vzdelávanie, práca, bývanie, voľný čas) ➤ nedostatok tlmočníkov posunkovej reči
BUDÚCNOSŤ	
PRÍLEŽITOSTI	OHROZENIA
<ul style="list-style-type: none"> ➤ skvalitnenie a rozširovanie sociálnych služieb poskytovaných verejnými a neverejnými poskytovateľmi sociálnych služieb ➤ pomoc pri zmiernení nepriaznivej sociálnej situácie osôb so zdravotným znevýhodnením ➤ poskytovanie nových absentujúcich sociálnych služieb - tlmočnícka služba, osobná asistencia ➤ debarierizácia verejného priestranstva a budov vo vlastníctve mesta Žilina ➤ na MsÚ posilniť odborný tím ➤ zabezpečiť ľuďom so zdravotným znevýhodnením zapojenie do verejného života a rešpektovať ich práva ➤ podpora poskytovania nových absentujúcich sociálnych služieb – tlmočnícka služba, osobná asistencia a i. 	<ul style="list-style-type: none"> ➤ evidovaný nárast žiadateľov o poskytovanie sociálnych služieb o posúdenie odkázanosti na sociálnu službu – opatrovateľská služba, sociálna služba poskytovaná v zariadeniach sociálnych služieb, zariadeniach opatrovateľskej služby, denných stacionároch ➤ nárast počtu žiadateľov o poskytovanie celoročných pobytových sociálnych služieb ➤ nedostatok zariadení sociálnych služieb ➤ postoje a predsudky zo strany zamestnávateľov pri poskytovaní pracovných príležitostí znevýhodneným sociálnym skupinám ➤ prehlbovanie sociálnych, ekonomických a vzťahových problémov cieľových sociálnych skupín v mesta



SÚČASNOSŤ	
SILNÉ STRÁNKY	SLABÉ STRÁNKY
<ul style="list-style-type: none"> ➤ čiastočná existencia sociálnej siete pre danú skupinu klientov ➤ existencia centra v lokalite ➤ spolupráca s existujúcimi mimovládnyimi a cirkevnými organizáciami 	<ul style="list-style-type: none"> ➤ nedostatočné čerpanie externých zdrojov ➤ nevyhovujúce súčasné nastavenie sociálnej a bytovej politiky mesta ➤ slabá previazanosť existujúcich aktérov sociálnej pomoci ➤ nízka finančná podpora poskytovateľov sociálnych služieb z rozpočtu mesta ➤ slabá motivácia členov domácností a jednotlivcov pristúpiť na nevyhnutné „životné zmeny“ ➤ nízka zamestnanosť osôb so základným resp. žiadnym vzdelaním ➤ rast počtu dlhodobo nezamestnaných osôb na území mesta
BUDÚCNOSŤ	
PRÍLEŽITOSTI	OHROZENIA
<ul style="list-style-type: none"> ➤ aktívne zapojenie klientov do riešenia vlastných problémov ➤ zvýšenie sebestačnosti a zamestnanosti cieľových skupín ➤ zviditeľnenie cieľových skupín väčšinovému obyvateľstvu „v pozitívom svetle“ (kultúrne akcie, osvetové podujatia a i.) ➤ zapájanie dobrovoľníkov ➤ aplikácia nových terénnych programov ➤ aplikácia inkluzívnej bytovej politiky ➤ spustenie sociálneho podniku ➤ zaviesť koncepciu riešenia osôb v riziku straty bývania ➤ zriadenie služieb bez domova (muži, ženy, nízkoprahová nocľaháreň, „ohrevňa“ a i.) ➤ posilniť odborný tím na MsÚ 	<ul style="list-style-type: none"> ➤ strata existujúcich priestorov pre pomoc osobám bez domova ➤ slabá podpora v zákonoch SR a VZN mesta Žilina ➤ nastavenie MZ Mesta Žilina k inkluzívnej sociálnej politike ➤ postoje a predsudky zo strany zamestnávateľov pri poskytovaní pracovných príležitostí znevýhodneným sociálnym skupinám ➤ prehlbovanie sociálnych, ekonomických a vzťahových problémov cieľových sociálnych skupín v mesta



3 **Priority komunitného plánu sociálnych služieb**

Všeobecné priority

Priorita	Aktivita	Predpokladaný náklad	Časový harmonogram	gestor/partner
1 Propagácia a informovanosť o sociálnych službách	1.1 Vytvoriť verejne dostupné miesta (MsÚ, FNsP, VÚC a i.) určené na umiestnenie bulletinov, informácií o sociálnych službách v meste spolu s grafikou a tlačou bulletinov	1 000,- eur/rok	2019 - 2023	mesto Žilina
	1.2 Aktualizovať web stránku mesta o sociálnych službách a zabezpečiť jej propagáciu	600,- eur/rok	2019 - 2023	mesto Žilina
2 Zvýšiť spoluprácu a kvalitu sociálnych služieb	2.1 Spoločné vzdelávanie aktérov sociálnej politiky v meste	1 500,- eur/rok	2019 - 2023	mesto Žilina
3 Sociálna politika mesta	3.1 Prepracovať finančnú podporu NGO organizácií v meste Žilina	40 000,- eur/rok	2019 - 2023	mesto Žilina
	3.2 Úprava VZN mesta Žilina (sociálna a bytová politika a i.)	0,0 eur	2019	mesto Žilina
4 Podpora sociálneho bývania	4.1 Zvýšiť počet bytov pre sociálne účely	-, eur	2019 - 2023	mesto Žilina
5 Spolupráca v sociálnych službách	5.1 Vytvorenie podmienok a podpora cezhraničnej spolupráce a výmeny skúseností v sociálnej oblasti	-, eur	2019 - 2023	mesto Žilina NGO
	5.2 Podpora dobrovoľníctva	7 000,- eur/rok	2019 - 2023	mesto Žilina NGO



Cieľová skupina: Rodiny s deťmi

Priorita	Aktivita	Predpokladaný náklad	Časový harmonogram	gestor/partner
1 Rodina s deťmi do troch rokov	1.1 Podpora skvalitnenia a rozšírenie služieb v zariadeniach starostlivosti pre deti do 3 rokov (detské jasle)	350 000, - eur/rok	2022	mesto Žilina NGO
	1.2 Podpora komunitných aktivít/Materských centier	10 000,- eur/rok	2019 - 2023	mesto Žilina NGO
2 Rodina v kríze	2.1 Zriadenie núdzového bývania a integračného centra (kapacita do 20 osôb)	150 000,- eur	2021	mesto Žilina NGO
	2.2 Podpora samostatného bývania	15 000,- eur/rok	2019 - 2023	mesto Žilina NGO
	2.3 Podpora dostupnosti sociálnych služieb zameraných na rodiny v kríze	20 000,- eur/rok	2019 - 2023	mesto Žilina NGO
3 Podpora rodín a medzigeneračné spolužitie	3.1 Vznik susedských/komunitných centier v mestských častiach	150 000,- eur	2019 - 2023	mesto Žilina
4 Podpora preventívnych programov	4.1 Podpora preventívnych programov (diskriminácia, ľudské práva, protidrogová prevencia, násilie na deťoch a v rodinách a i.)	15 000,- eur/rok	2019 - 2023	NGO



Cieľová skupina: Seniori

Priorita	Aktivita	Predpokladaný náklad	Časový harmonogram	gestor/partner
1 Sociálne služby v domácom prostredí	1.1 Posilnenie kapacít opatrovateľskej služby (20 opatrovateliek/opatrovateľov)	220 000,- eur/rok	2020 - 2023	mesto Žilina NGO
	1.2 Posilnenie opatrovateľskej služby a odľahčovacej služby počas víkendov a sviatkov (60 klientov)	70 000,- eur/rok	2020 - 2023	mesto Žilina NGO
	1.3 Monitorovanie a signalizácia potreby pomoci (40 klientov)	10 000,- eur	2020 - 2023	mesto Žilina NGO
	1.4 Zvýšiť dostupnosť dovozu stravy a zvýšenie kvality stravovania v jedálňach (100 klientov)	45 000,- eur	2020 - 2023	mesto Žilina
2 Sociálne služby v zariadeniach	2.1 Zriadenie zariadenia opatrovateľskej služby (20 klientov)	70 000,- eur	2020 - 2023	mesto Žilina
	2.2 Vznik nových zariadení pre seniorov komunitného/rodinného typu (20 klientov v jednom zariadení)	600 000,- eur	2020 - 2023	mesto Žilina NGO
3 Aktívne starnutie	3.1 Vytvoriť podnetné prostredie v denných centrách	10 000,- eur	2020 - 2023	mesto Žilina NGO Rada Seniorov mesta Žilina
	3.2 Podpora a motivácia k dobrovoľníctvu pri zabezpečovaní sociálnych služieb	500,- eur/rok	2020 - 2023	mesto Žilina NGO Rada Seniorov mesta Žilina



Cieľová skupina: Osoby so zdravotným znevýhodnením

Priorita	Aktivita	Predpokladaný náklad	Časový harmonogram	gestor/partner
1 Debarierizácia	1.1 Podpora debarierizácie verejného priestranstva, budov a i.	80 000,- eur/rok	2020 - 2023	mesto Žilina
	1.2 Podpora debarierizácie sociálnych služieb v meste	20 000,- eur/rok	2020 - 2023	mesto Žilina NGO
	1.3 Založiť radu pre debarierizáciu	0,0 eur	2019	mesto Žilina NGO obyvatelia ŤZP
2 Podpora dostupnosti sociálnych služieb	2.1 Podpora poskytovania základného sociálneho poradenstva	4 000,- eur/rok	2020 - 2023	mesto Žilina NGO
	2.2 Rozvoj požičovne kompenzačných pomôcok	2 000,- eur / rok	2019 – 2023	Mesto Žilina NGO ŽSK
	2.3 Tlmočnícka služba pre sluchovo postihnuté osoby	4 000,- eur / rok	2019 – 2023	mesto Žilina NGO ŽSK
	2.4 Podpora rozvoj opatrovateľskej služby	20 000,- eur / rok	2019 – 2023	mesto Žilina NGO
	2.5 Podpora pre rodiny so zdravotne postihnutým dieťaťom a proces integrácie detí so ZP do ZŠ	9 000,- eur / rok	2019 – 2023	mesto Žilina NGO
3 Zamestnanosť a príjmy osôb so zdravotným znevýhodnením	3.1 Vytvorenie chráneného pracoviska a sociálneho podniku	48 000,- eur/rok	2020 - 2023	mesto Žilina
4 Osobná asistencia pre osoby s ŤZP	4.1 Podpora práva na nezávislý život (podpora samostatného bývania) a sebaurčenie osôb s ŤZP	14 500,- eur / rok	2019 - 2023	mesto Žilina NGO ŽSK



Cieľová skupina: Osoby ohrozené chudobou a sociálnym vylúčením

Priorita	Aktivita	Predpokladaný náklad	Časový harmonogram	gestor/partner
1 Ľudia bez domova	1.1 Sčítanie osôb ohrozených stratou bývania a bez domova na území mesta (ETHOS)	2 000,- eur	2019	mesto Žilina NGO
	1.2 Zriadenie nocľahárne (muži, ženy, páry) (50 klientov)	220 000,- eur	2019-2020	mesto Žilina NGO
	1.3 Zriadenie nízkoprahového denného centra (60 klientov)	40 000,- eur	2019-2020	mesto Žilina NGO
	1.4 Zriadenie "ohrevňa" - nízkoprahová nocľaháreň (15 klientov)	15 000,- eur	2019-2020	mesto Žilina NGO
	1.5 Podpora terénnej sociálnej práce - streetwork ľudia bez domova	30 000,- eur/rok	2019-2023	mesto Žilina NGO
2 Zamestnanosť osôb z nízkym vzdelaním a sociálne vylúčené	2.1 Sociálny podnik (napr. práčovňa, výroba peliet, práce vo verejnom záujme ...)	140 000,- eur	2019-2020	mesto Žilina NGO
3 Osoby ohrozené sociálnym vylúčením	3.1 Aplikovať systém housing ready a housing first (5 rodín/rok)	60 000,- eur/rok	2019-2020	mesto Žilina
	3.2 Aplikovať inštitút osobitného príjemcu na dávku v hmotnej núdzi	0,0 eur	2019-2020	mesto Žilina
	3.3 Rozšíriť služby a priestory v rámci komunitného centra na Bratislavskej ulici	80 000,- eur	2019-2020	mesto Žilina



Záver

Sociálne služby budú tvoriť čoraz väčší objem služieb, ktoré budú musieť samosprávy v spolupráci s NGO subjektmi poskytovať širokej verejnosti. Plánovanie sociálnych služieb v krátkodobom a strednodobom horizonte predstavuje efektívny nástroj samosprávy vytvárať podmienky pre dostatočné nastavenie sociálnych služieb na svojom území.

Mesto Žilina stojí pred veľkými výzvami v oblasti sociálnych služieb. Ide najmä o starnutie populácie a zabezpečenie adekvátnych sociálnych služieb. Nemenej dôležitým segmentom sociálnych služieb bude reflektovať na potreby rodín s deťmi a rodinám v životnej kríze. Osoby ohrozené chudobou a sociálnym vylúčením predstavujú „výzvu“ v oblasti sociálnych služieb a to už v oblasti bývania alebo krízových sociálnych služieb.

Komunitný plán sociálnych služieb nemá za cieľ taxatívne menovať potrebu sociálnych služieb, ale má za úlohu definovať širší priestor zabezpečovania kvalitných a finančne dostupných sociálnych služieb.





Mestský úrad Žilina

Odbor sociálny a bytový
Námestie obetí komunizmu 1
011 31 Žilina

www.socialne.zilina.sk

www.zilina.sk

V KPSS boli použité štatistické údaje Štatistického úradu SR (SODB, EU SILC), Úradu práce sociálnych vecí a rodiny v Žiline, Žilinského samosprávneho kraja a Mesta Žilina.

© Mesto Žilina

Text neprešiel jazykovou úpravou

