

Výzva na predkladanie ponúk –zákazka s nízkou hodnotou
spracovaná v zmysle § 117 zákona č. 343/2015 Z. z. o verejnom obstarávaní a o zmene
a doplnení niektorých zákonov

1.	<p>Identifikácia verejného obstarávateľa: Verejný obstarávateľ: Mesto Žilina Sídlo: so sídlom MsÚ, Námestie obetí komunizmu 1, 011 31, Žilina V jeho mene konajúci: Igor Choma, primátor IČO: 00 321 796 Bankové spojenie: Prima banka Slovensko a.s. Kontaktná osoba: Ing. Roman Osika, E-mail; /tel. č. fax: roman.osika@zilina.sk, 041/7063 109 miroslav.beno@zilina.sk, 041/7063 213</p>
	<p>Predmet zákazky: Vybudovanie dreveného prístrešku (altánku) v mestskej časti Žilinská Lehota</p> <p>Predmetom tejto zákazky je vybudovanie dreveného prístrešku (altánku) v mestskej časti Žilinská Lehota, ktorý bude umiestnený v parkovej časti pred kultúrnym domom. Altánok bude ukotvený na oceľových kotvách v betónových základových pätkách. Konštrukciu tvorí hobľované nátermi ošetrované mäkké drevo, krytina a dažďový systém sú z plechu s povrchovou úpravou proti korózii. Plocha pod altánkom bude zo zámkovej dlažby ohraničená záhradnými obrubníkmi vsadenými do vlhčeného betónu (podrobnejšie, viď. PD). Pred budovaním samotného altánku je potrebné preložiť jestvujúce sedenie, ktoré bude (pravdepodobne) vrátené do už zhotoveného altánku a okrasný kameň s krížom, ktorého umiestenie bude dohodnuté počas výstavby, max. do vzdialenosti 1000 m.</p> <p>Poznámka: Označenie výrobkov konkrétnym obchodným názvom definuje požadovaný stupeň kvality, resp. súbor funkčných a úžitkových vlastností. V prípade ak uchádzač ocení iný výrobok (ekvivalent), ako je uvedený v PD (rozpočte), súčasťou ponuky musia byť doklady kvality (napr. certifikáty, technické listy....) pôvodných a doklady kvality ocenených materiálov a preukážna tabuľka s porovnaním vlastností. Ponuka bez uvedených dokladov nebude zaradená do vyhodnotenia verejného obstarávania.</p> <p>2. Súčasťou predmetu zákazky je dodanie dokumentácie kvality v počte 2 x paré v nasledovnej podobe: Základná forma – zaraďovací šanon (veľkosť prispôbiť charakteru a množstvu dokumentácie). Predná strana bude obsahovať zoznam odovzdávanej dokumentácie. Jednotlivé dokumenty budú očíslované a zoradené v zmysle zoznamu dokumentácie z prednej strany. Fotodokumentácia (ak si ju charakter zákazky vyžaduje) bude dodaná na CD (DVD) nosiči. Dokumentácia musí obsahovať všetky dokumenty podľa požiadavky objednávateľa. Dokumentácia musí ďalej obsahovať všetky potrebné náležitosti pre riadne odovzdanie diela, resp. pre potreby vydania kolaudačného rozhodnutia. V prípade špeciálnych dokumentov je potrebné odsúhlasenie formy, v akej budú dokumenty odovzdané, so zástupcom objednávateľa.</p> <p>Upozornenie: Iná ako schválená dokumentácia nebude považovaná za odovzdanú a dodávateľovi tak nevzniká právo na vystavenie faktúry v zmysle rámcovej ZoD, čl.VI bod 1., pokiaľ sa dodávateľ a zhotoviteľ písomne nedohodnú inak.</p> <p>Všetky potrebné zmluvné dojednania (napr. spôsob realizácie zákazky, práva a povinnosti zmluvných strán, spôsoby ukončenia zmluvy, zmluvné sankcie...) sú obsiahnuté v zmluve o dielo, ktorá tvorí prílohu súťažných podkladov a je nevyhnutné si ju pred odovzdaním cenovej ponuky podrobne preštudovať.</p>

	Predpokladaná hodnota zákazky : 6 003,68 EUR Bližšie informácie: Miroslav Beňo, 041/7063 213
3.	Typ zmluvy: Plnenie bude realizované na základe zmluvy o dielo (príloha).
4.	Miesto dodania zákazky: Žilina – Žilinská lehota.
5.	Predloženie ponuky: Uchádzač predloží ponuku na celý predmet zákazky. Ponuka musí mať písomnú formu. Doručená na adresu ako v bode č.1 v lehote predkladania ponúk ktorá uplynie o 10:00 hod. 28.09.2018. Ponuka bude doručená v zalepenej obálke s heslom : Altánok – neotvárať.
6.	Variantne riešenie: Neumožňuje sa.
7.	Lehota dodania zákazky: 30 dní, v zmysle zmluvy o dielo.
8.	Podmienky financovania zákazky: Predmet zákazky financovaný z rozpočtu mesta. Verejný obstarávateľ neposkytne preddavok ani zálohovú platbu. Platba bude realizovaná bezhotovostným stykom úhradou faktúry.
9.	Podmienky účasti uchádzačov: § 32 ods. 1 písm. e) zákona č. 343/2015 Z. z. o verejnom obstarávaní a o zmene a doplnení niektorých zákonov v znení neskorších predpisov. Uchádzač predloží doklad o tom, že je oprávnený uskutočňovať stavebné práce, na ktoré predkladá uchádzač ponuku.
10.	Kritériá na hodnotenie ponúk: Najnižšia konečná zmluvná cena s DPH za uskutočnenie stavebných prác na celý predmet zákazky. Uchádzač uvedie či je resp. nie je platca DPH.
11.	Predpokladaná hodnota zákazky: 6 003,68 EUR bez DPH.
12.	Uplynutie lehoty viazanosti ponúk: 31.12.2018

V Žiline, dňa 21.09.2018

Ing. Igor Choma
primátor

ZMLUVA O DIELO
uzavretá podľa ust. § 536 a násl. Obchodného zákonníka
Číslo zmluvy objednávateľa:

Čl. I. ZMLUVNÉ STRANY

Objednávateľ:

Mesto Žilina

Sídlo:	Námestie obetí komunizmu 1, 011 31 Žilina
Zástupca vo veciach zmluvných :	Ing. Igor Choma, primátor
IČO:	00321796
DIČ:	2021339474
Bankové spojenie:	Prima banka Slovensko, a.s.
IBAN:	SK37 5600 0000 0003 3035 3001
SWIFT:	KOMASK2X
Kontaktný email:

Zhotoviteľ:

.....

Sídlo:	
Zástupca vo veciach zmluvných:	
IČO:	
IČ DPH:	
OR:	
Bankové spojenie:	
IBAN:	
SWIFT:	
Kontaktný email:

Čl. II. PREAMBULA

Zmluvné strany sa zaväzujú zaistiť všetkými možnými prostriedkami, aby nedochádzalo ku korupčným konaniam v rámci obchodných vzťahov. Zmluvné strany prehlasujú, že zastávajú prístup nulovej tolerancie ku korupcii na všetkých úrovniach a vyžadujú od svojich vlastných zamestnancov a zmluvných partnerov konanie v súlade s protikorupčnými zákonmi.

Čl. III. PREDMET ZMLUVY

1. Predmetom tejto zmluvy je záväzok zhotoviteľa vykonať pre objednávateľa dielo „*Vybudovanie dreveného prístrešku pred KD v Žilinskej Lehote*“, ktorého špecifikácia je uvedená v Článku III. a v prílohe č. 1 zmluvy, v termíne a cene podľa zmluvy a záväzok objednávateľa vykonané dielo prevziať a zaplatiť cenu diela, a to za podmienok dohodnutých v tejto zmluve.
2. Rozsah diela, jeho kvalita a konštrukčné riešenie je určené:

- Popisom stavebných prác a činností pri realizácii diela predložených objednávateľom v súťažných podkladoch ako podklad pre spracovanie cenovej ponuky do súťaže o uzavretie tejto zmluvy o dielo,
- Projektovou dokumentáciou, vypracoval: v zmysle popisu a výkazu výmer
- Špecifikáciami a množstvami stavebných prác uvedenými v rozpočte, ktorý je prílohou tejto zmluvy
- Platnými technickými normami STN a EN

Zhotoviteľ vyhlasuje, že mu je známy rozsah prác a výkonov vyžadovaných touto zmluvou o dielo a že sú mu známe všetky podstatné okolnosti na riadne a včasné vykonanie diela tak, ako bolo možné pri vynaložení primeranej odbornej starostlivosti zistiť a predpokladať z obsahu uvedených podkladov v čase predloženia súťažnej ponuky zhotoviteľa.

3. Súčasťou záväzku zhotoviteľa je aj vykonanie predpísaných skúšok kvality a funkčnosti diela a odovzdanie dokladov o zhotovení diela (atesty, certifikáty, potvrdenia o zhode, projekt skutočného vyhotovenia, geodetické zameranie stavby, geometrický plán overený na katastrálnom úrade, hygienické rozborý vody, tlakové skúšky vody, kanalizácie a ÚK, revízne správy elektroinštalácie a bleskozvodov atď.).

Základná forma je zaraďovací šanon (veľkosť prispôbiť charakteru a množstvu dokumentácie). Predná strana bude obsahovať zoznam odovzdávanej dokumentácie. Jednotlivé dokumenty budú očíslované a zoradené v zmysle zoznamu dokumentácie z prednej strany. Fotodokumentácia (ak si ju charakter zákazky vyžaduje) bude dodaná na CD (DVD) nosiči. Dokumentácia musí obsahovať všetky dokumenty podľa požiadavky objednávateľa. Dokumentácia musí ďalej obsahovať všetky potrebné náležitosti pre riadne odovzdanie diela, resp. pre potreby vydania kolaudačného rozhodnutia. V prípade špeciálnych dokumentov je potrebné odsúhlasenie formy, v akej budú dokumenty odovzdané, so zástupcom objednávateľa. Iná ako schválená dokumentácia nebude považovaná za odovzdanú a dodávateľovi tak nevzniká právo na vystavenie faktúry podľa čl.VI bod 1. tejto zmluvy, pokiaľ sa dodávateľ a zhotoviteľ písomne nedohodnú inak. Požadovaný počet odovzdanej dokumentácie je 2 x paré.

4. Zhotoviteľ zhotoví dielo na vlastný náklad, vo vlastnom mene, na vlastnú zodpovednosť a na vlastné a nebezpečenstvo, s odbornou starostlivosťou, v súlade s podmienkami právoplatného stavebného povolenia (alebo iného povolenia na základe, ktorého sa dielo vykonáva), vyjadreniami dotknutých organizácií a subjektov, v súlade s platnými právnymi predpismi a záväznými technickými normami (STN a EN).

5. Veci pre zhotovenie diela, včítane subdodávok zabezpečuje zhotoviteľ, ak sa zmluvné strany osobitne nedohodnú inak. Zhotoviteľ sa zaväzuje, že v zmluvách uzatvorených so svojimi jednotlivými subdodávateľmi nebude dohodnutá tzv. výhrada vlastníctva, teda také ustanovenie, ktoré by stanovovalo, že zhotovované dielo alebo akákoľvek jeho časť je až do úplného zaplatenia ceny za dielo vo vlastníctve subdodávateľa. Dielo musí vždy priamo prechádzať do vlastníctva objednávateľa podľa tejto zmluvy o dielo.

6. Zhotoviteľ sa zaväzuje odovzdať dielo naraz po jeho dokončení, alebo po častiach ak sa tak zmluvné strany dohodnú v tejto zmluve.

7. Objednávateľ sa zaväzuje riadne dokončené dielo prevziať, zaplatiť zhotoviteľovi zmluvnú cenu diela spôsobom dohodnutým v tejto zmluve a poskytnúť zhotoviteľovi spolupôsobenie potrebné pre plnenie záväzkov podľa tejto zmluvy.

8. Zmeny rozsahu, kvality, technických parametrov diela je možné vykonať len po vzájomnej písomnej dohode zmluvných strán. Súčasne s dohodou o zmene diela môže byť

dohodnutá zmena ceny diela (opodstatnené navyiac práce alebo menej práce), v odôvodnených prípadoch aj úprava termínov plnenia.

9. Zhotoviteľ sa zaväzuje dodržiavať pri realizácii diela všetky podmienky uvedené v stavebnom povolení (alebo v inom povolení na základe, ktorého sa dielo vykonáva) a vo vyjadreniach dotknutých orgánov.

ČI. IV. ČAS PLNENIA

1. Zhotoviteľ sa zaväzuje zhotoviť dielo v lehote **30** kalendárnych dní odo dňa odovzdania a prevzatia staveniska. Ku dňu odovzdania staveniska zhotoviteľ spracuje podrobný harmonogram (minimálne na týždňovej báze, ak objednávateľ nepožaduje inak) a predloží ho objednávateľovi na schválenie. Objednávateľ si vyhradzuje právo vyznačiť do harmonogramu záväzné zmluvné míľniky (maximálne 5).

2. Objednávateľ odovzdá stavenisko zhotoviteľovi a zhotoviteľ stavenisko prevezme v termíne: do 3 dní odo dňa nadobudnutia účinnosti tejto zmluvy.

3. Zhotoviteľ zaháji stavebné práce dňom odovzdania a prevzatia staveniska.

4. Zhotoviteľ vyprázdni stavenisko do termínu : do 3 dní od dňa odovzdania hotového diela.

5. Objednávateľ nie je povinný zhotoviteľa na dodržanie vyššie uvedených termínov upozorňovať. Nedodržaním zmluvného míľnika prípadne konečného termínu realizácie diela dochádza k omeškaniu zhotoviteľa so všetkými dôsledkami podľa ustanovení Obchodného zákonníka a tejto zmluvy.

6. Objednávateľ sa zaväzuje k začatiu realizácie stavby odovzdať zhotoviteľovi projektovú dokumentáciu dvakrát v tlačenej forme, stavenisko spôsobilé pre bezodkladné začatie a plynulé pokračovanie výstavby, právoplatné stavebné povolenie a kópie vyjadrení správcov sietí a organizácii účastných stavebného konania.

7. Kompletným dokončením celého diela je stav, kedy došlo k odovzdaniu a prevzatiu diela bez závad a nedokončených prác, t.j. až po podpísaní protokolu o odovzdaní a prevzatí diela zmluvnými stranami bez závad a nedokončených prác. Pokiaľ bude zistené, že odovzdávané dielo má vady alebo nedorobky (aj také, ktoré nebránia užívaniu), môže ho objednávateľ odmietnuť prevziať. V prípade prevzatia diela so závadami a nedokončenými prácami sa za kompletne dokončenie celého diela považuje stav, kedy boli tieto odstránené, čo bolo oboma zmluvnými stranami potvrdené.

ČI. V. CENA

1. Zhotoviteľ vykoná všetky práce a dodávky potrebné pre realizáciu celého diela v rozsahu určenom pri uzavretí tejto zmluvy na svoje náklady a nebezpečenstvo, vrátane odstránenia všetkých väd a nedorobkov, za dohodnutú cenu Eur bez DPH, Eur s DPH (slovom: eur). Cena je stanovená dohodou zmluvných strán v súlade so zákonom č. 18/1996 Z.z. o cenách v platnom znení.

2. Akékoľvek zmeny ceny diela v dôsledku navyiac práce, prípadne zmeny predmetu zmluvy musia byť písomne odsúhlasené oboma zmluvnými stranami. Prípadné dodatočne zistené dielčie chyby, prípadné omyly zhotoviteľa v kalkulácii ceny diela nedávajú zhotoviteľovi právo na zmenu dohodnutej pevnej ceny.

3. V dohodnutej pevnej cene za dielo sú obsiahnuté všetky výkony a vedľajšie výkony, ktoré patria k dodávke výkonov týkajúcich sa celého diela zhotovovaného k úplnému a riadnemu dokončeniu diela. K výkonom zhotoviteľa hradených dojednanou celkovou pevnou cenou v čl.V. odst. 1 tejto zmluvy patria najmä(nie však výlučne):

3.1 Prípravné práce, prístupová komunikácia, výškové a smerové vytýčenie stavby geodetom zhotoviteľa, zriadenie zariadenia staveniska, oplatenie staveniska, stráženie staveniska, hygienické vybavenie, prípojka vody, prípojka el. prúdu, kanalizačná prípojka, odborné skúšky, revízie a prehliadky zariadení, ktoré sú nutné k uskutočneniu vlastného výkonu zhotoviteľa.

3.2 Označenie stavby podľa platných predpisov.

3.3 Udržiavanie prístupových komunikácií, čistenie prilahlých verejných komunikácií a priestorov znečistených výstavbou. Eliminovanie prašnosti vhodnými opatreniami.

3.4 Odstránenie a likvidácia všetkých odpadových materiálov a stavebnej sute na skládkach na tento účel určených, vrátane doloženia dokladov o ich uložení, ako aj náklady na odstránenie zariadenia staveniska, vyčistenie stavebných objektov a staveniska.

3.5 Zhotoviteľ je povinný obstarat' a to i od svojich poddodávateľov všetky dokumenty, projekty skutočného vyhotovenia, certifikáty, atesty, revízie, návody na obsluhu, súhlasy a iné listiny potrebné ku kolaudácii ukončeného diela.

3.6 Náklady spojené s prácou koordinátora bezpečnosti a ochrany zdravia pri práci (ďalej len BOZP) a koordinátora dokumentácie BOZP vrátane vypracovania plánu bezpečnosti a ochrany zdravia pri práci v zmysle nariadenia vlády SR č. 396/2006 Z. z. o minimálnych bezpečnostných a zdravotných požiadavkách na stavenisko v platnom znení.

3.7 Zhotoviteľ je povinný zabezpečiť na svoje náklady všetky skúšky akosti od zhotovovaných konštrukcií a to aj v priebehu realizácie diela.

3.8 Náklady spojené s vypracovaním dokumentácie skutočného vyhotovenia, porealizačného zamerania ukončeného diela, geometrického plánu overeného katastrom a to v dvoch vyhotoveniach v tlačenej forme a v jednom vyhotovení v digitálnej forme.

3.9 Náklady spojené s vypracovaním podkladov pre kolaudačné konanie diela podľa čl.III odsek 2.

3.10 Zhotoviteľ vo svojom mene a na vlastné náklady zabezpečí vytýčenie inžinierskych sietí nachádzajúcich sa na stavenisku v súlade s vyjadreniami správcov sietí(pokiaľ si to charakter prác vyžaduje).

3.11 Náklady na uvedenie staveniska do pôvodného stavu alebo do stavu podľa pokynu objednávateľa.

4. Zhotoviteľ sa zaväzuje, že pre objednávateľa v prípade potreby na základe jeho žiadosti vykoná navyše práce v rozsahu do 14,99% z ceny diela bez DPH, a to aj práce, ktoré nie sú predmetom zmluvy, ale sú nevyhnutné pre riadne dokončenie diela. Zhotoviteľ navyše práce vykoná bez zbytočného odkladu(po žiadosti objednávateľa). Navyše práce, ktoré prekračujú rozsah stanovený v tomto bode musia byť samostatne obstarané.

5. Termín vykonania diela podľa čl. IV bod 1 tejto zmluvy sa predĺži o dobu potrebnú na vykonanie navyše prác len vtedy, ak o to zhotoviteľ objednávateľa písomne požiada do 3 dní od zápisu žiadosti objednávateľa o vykonanie navyše prác. Žiadosť o navyše práce objednávateľ vykoná zápisom do stavebného denníka a zároveň odoslaním emailu na emailovú adresu zhotoviteľa uvedenú v tejto zmluve. Lehota, o ktorú sa predĺži termín zhotovenia diela, bude určená rovnakým pomerom k základnému termínu vykonania diela (uvedenému v čl. IV bod 1), ako pomer ceny navyše prác k zmluvnej cene o dielo (čl. V, bod 1). V prípade, že vykonanie navyše prác si z hľadiska technologických postupov vyžaduje dlhšiu lehotu vykonania, a v prípade, že táto priamo ovplyvňuje termín vykonania diela a práce vykonávané navyše sú podstatné a určujúce v harmonograme realizácie prác (čl. IV bod 1), termín vykonania diela v súvislosti s realizáciou navyše prác sa určí na základe dohody objednávateľa a zhotoviteľa. Pokiaľ k dohode medzi stranami nedôjde, termín podľa

čl. IV bod 1 bude predĺžený o lehotu primeranú s ohľadom na náročnosť postupov vykonávania prác. Primeraná lehota bude objednávateľom oznámená zhotoviteľovi.

6. Cena za naviac práce bude vyčíslená jednotkovou cenou podľa zmluvy o dielo a jej príloh. V prípade, že zmluva o dielo alebo jej prílohy neobsahujú jednotkovú cenu za naviac prácu, jednotková cena naviac práce bude stanovená maximálne do výšky aktuálneho cenníka Cenkos. Zhotoviteľ takto spracovaný návrh cenovej ponuky na vykonanie naviac prác predloží objednávateľovi na schválenie bez zbytočného odkladu.

7. Na stanovenú cenu naviac práce musí byť medzi oboma zmluvnými stranami vyhotovený dodatok k zmluve o dielo a cena naviac práce bude potom súčasťou faktúry podľa čl. VI bod 1.

ČL. VI. PLATOBNÉ PODMIENKY

1. Cenu diela zaplatí objednávateľ zhotoviteľovi na základe faktúry vystavenej po podpísaní preberacieho protokolu o odovzdaní diela obidvomi zmluvnými stranami. Splatnosť faktúry je do 30 dní odo dňa doručenia faktúry. Faktúra vystavená zhotoviteľom musí obsahovať náležitosti podľa právnych a účtovných predpisov a číslo tejto zmluvy. *Právo zhotoviteľa na fakturáciu vzniká až po odsúhlasení a podpísaní súpisu vykonaných prác a dodávok objednávateľom, ktorý musí tvoriť prílohu faktúry.* Prílohou faktúry musia byť príslušné certifikáty, prehlásenia o zhode, prípadne zákonom stanovené skúšky a revízie. Podmienkou fakturácie je splnenie povinnosti podľa čl. III bod 3 tejto Zmluvy.

2. V prípade, že zhotoviteľ neuhradí svojim poddodávateľom faktúry za vykonané práce, objednávateľ si vyhradzuje právo tieto faktúry uhradiť a uhradenú sumu odpočítať z plnenia zhotoviteľa.

3. Zádržné bude vo výške 10% ceny diela bez DPH.

- zádržné vo výške 5% z ceny diela bez DPH uhradí objednávateľ do 30 dní od odstránenia všetkých väd a nedorobkov zistených v zápise o odovzdaní a prevzatí diela. V prípade, ak Zhotoviteľ vady neodstráni, môže zabezpečiť ich odstránenie Objednávateľ na náklady Zhotoviteľa. Zmluvné strany sa dohodli, že Objednávateľ je oprávnený pohľadávku, ktorá mu vznikla z titulu odstránenia väd na náklady Zhotoviteľa, jednostranne započítať so Zádržným. V prípade započítania bude Zhotoviteľovi vrátené Zádržné, znížené o sumu pohľadávky Objednávateľa z titulu odstránenia väd.

- zádržné vo výške ďalších 5% z ceny diela bez DPH uhradí objednávateľ zhotoviteľovi po uplynutí dohodnutej záručnej doby na základe písomnej žiadosti zhotoviteľa. Objednávateľ týchto 5% z ceny diela uhradí do 5 mesiacov od doručenia písomnej žiadosti zhotoviteľa. V prípade, ak Zhotoviteľ vady, ktoré sa vyskytnú počas záručnej doby neodstráni, môže zabezpečiť ich odstránenie Objednávateľ na náklady Zhotoviteľa. Zmluvné strany sa dohodli, že Objednávateľ je oprávnený pohľadávku, ktorá mu vznikla z titulu odstránenia väd na náklady Zhotoviteľa, jednostranne započítať so Zádržným. V prípade započítania bude Zhotoviteľovi vrátené Zádržné, znížené o sumu pohľadávky Objednávateľa z titulu odstránenia väd.

4. Zmluvné strany sa dohodli, že do doby odstránenia väd a nedorobkov zistených pri odovzdaní a prevzatí diela, nie je objednávateľ povinný platiť časť z ceny za dielo, ktorá by zodpovedala jeho nároku na zľavu, ak by vady neboli odstránené. Objednávateľ je oprávnený využiť toto právo len v rozsahu, ktorý nie je pokrytý zádržným podľa prvej odrážky bodu č. 3 tohto článku.

5. Objednávateľ je oprávnený započítať si akékoľvek peňažné nároky (vyplývajúce napr. z titulu náhrady škody, zmluvnej pokuty atď.), ktoré mu vzniknú voči zhotoviteľovi oproti pohľadávke zhotoviteľa na zaplatenie častí ceny diela, teda aj oproti zádržnému a nevyplatené sume podľa bodu č. 4 tohto článku.

ČL. VII. ZÁRUČNÁ DOBA A ZODPOVEDNOSŤ ZA VADY

1. Zhotoviteľ poskytuje na dielo záručnú dobu 60 mesiacov. Záručná doba začína plynúť odo dňa odovzdania a prevzatia diela bez vád a nedorobkov. V prípade, že objednávateľ prevezme dielo s vadami a nedorobkami, záručná doba na vady a nedorobky, ktoré boli zistené pri preberaní diela začína plynúť odo dňa odstránenia takto zistenej vady a nedorobku. Záručná doba na odstránenú vadu sa predlžuje o dobu od uplatnenia reklamácie do odstránenia vady. Záručná doba však neplynie v čase, počas ktorého objednávateľ nemohol dielo užívať pre vady diela, za ktoré zodpovedá zhotoviteľ. Plynutie záručnej doby sa preruší dňom uplatnenia práva objednávateľa na odstránenie vád (dňom doručenia reklamácie).

2. Dielo má vady v prípade, ak vykonanie diela nezodpovedá výsledku určenému v zmluve. Vadou sa rozumie najmä odchýlka v kvalite, rozsahu a parametroch diela stanovených v tejto zmluve a v projektovej dokumentácii. Nedorobkom sa rozumie aj nedokončená práca oproti projektovej dokumentácii, vrátane jej prípadných doplnkov, ktorá je zistená pri odovzdaní a prevzatí diela.

3. Zhotoviteľ nesie záruky za kvalitu dodávok prác a výrobkov jeho poddodávateľov.

4. Objednávateľ má pri vadnom plnení nároky z vád, vyplývajúce z § 564 zákona č. 513/1991 Zb. Obchodný zákonník. Za podstatné porušenie zmluvy sa považuje, ak strana porušujúca zmluvu vedela v čase uzavretia zmluvy alebo v tomto čase bolo rozumné predvídať s prihliadnutím na účel zmluvy, ktorý vyplynul z jej obsahu alebo z okolností, za ktorých bola zmluva uzavretá, že druhá strana nebude mať záujem na plnení povinností pri takom porušení zmluvy. najmä vyhotovenie diela v rozpore s projektovou dokumentáciou. Za podstatné porušenie zmluvy podľa predchádzajúcej vety sa považuje najmä vyhotovenie diela v rozpore s projektovou dokumentáciou, touto zmluvou, právnymi predpismi alebo rozhodnutiami orgánov verejnej správy.

5. Oznámenie vád(reklamácia) musí byť vykonané písomne, alebo mailom s dodatočným písomným zaslaním reklamácie poštou, inak je neplatné. Pri zjavných vadách postačí oznámenie vád v protokole o odovzdaní a prevzatí diela. Oznámenie musí obsahovať označenie vady, miesta, kde sa vada nachádza a popis ako sa vada prejavuje:

* zjavné vady

t.j. vady, ktoré objednávateľ zistil, resp. mohol zistiť odbornou prehliadkou pri preberaní diela, musia byť reklamované zapísaním v zápise o odovzdaní a prevzatí diela. V prípade, že objednávateľ žiada ich odstránenie opravou, uvedú sa v zápise, vrátane dohodnutých termínov ich odstránenia, inak právo objednávateľa na ich bezplatné odstránenie zaniká. Pokiaľ nedôjde medzi zmluvnými stranami k dohode o termíne odstránenia vady, je zhotoviteľ povinný odstrániť vadu v primeranej lehote, ktorú určí objednávateľ.

* skryté vady

t.j. vady, ktoré objednávateľ nemohol zistiť pri prevzatí diela a vyskytnú sa v záručnej dobe, je objednávateľ povinný reklamovať u zhotoviteľa. V prípade, že objednávateľ žiada odstránenie vád, je zhotoviteľ povinný tieto vady bezplatne odstrániť. Zhotoviteľ je povinný na reklamáciu reagovať do 3 pracovných dní po jej obdržaní a dohodnúť s objednávateľom a podľa okolností aj s projektantom spôsob a primeranú lehotu odstránenia vady. Pokiaľ nedôjde medzi zmluvnými stranami k dohode o termíne odstránenia vady, je zhotoviteľ povinný vadu odstrániť v primeranej lehote, ktorú určí objednávateľ. Havarijné stavy je povinný zhotoviteľ odstrániť bezodkladne po ich nahlásení objednávateľom.

V prípade, že zhotoviteľ neodstráni reklamovanú vadu v dohodnutom termíne, objednávateľ si vyhradzuje právo dať odstrániť reklamovanú vadu tretej osobe na náklady zhotoviteľa a náklady vynaložené na odstránenie reklamovanej vady refakturovať zhotoviteľovi, a to aj v rozsahu, ktorý nie je pokrytý zádržným podľa čl. VI. bod 3 tejto zmluvy.

6. Reklamácia sa považuje za uplatnenú dňom jej doručenia zhotoviteľovi. O odstránení vady bude spísaný záznam, v ktorom sa uvedie spôsob odstránenia vady a termín jej odstránenia.

ČL. VIII. PODMIENKY ZHOTOVENIA DIELA.

1. Objednávateľ sa zaväzuje odovzdať zhotoviteľovi stavenisko pre vykonávanie prác zápisnične. V zápise budú zaznamenané konkrétne doklady, rozhodnutia a bude jednoznačne vymedzený rozsah odovzdaného staveniska, prístupy, plochy pre ZS.

2. BOZP, ostrahu a protipožiarne opatrenia na odovzdanom stavenisku zabezpečuje na svoje náklady a vo svojej réžii zhotoviteľ.

3. Stavebný alebo technický dozor objednávateľa bude vykonávať na stavbe zástupca objednávateľa, ktorý sleduje, či sa práce vykonávajú podľa projektu, podľa dohodnutých podmienok, technických noriem, právnych predpisov a v súlade s rozhodnutiami verejnoprávných orgánov. Na nedostatky zistené v priebehu prác bude upozorňovať zápisom do stavebného denníka alebo emailom, a to bez omeškania. Výkonom technického stavebného dozoru objednávateľ poverí osobu s nasledovným rozsahom oprávnenia:

- a) odovzdať stavenisko
- b) organizovať a viesť realizačné porady (kontrolné dni a operatívne porady)
- c) vykonávať kvalitatívno-technickú kontrolu realizovaných stavebných prác
- d) predkladať stanovisko k doplnkom a zmenám projektu
- e) kontrolovať a potvrdzovať vecnú a cenovú správnosť a úplnosť oceňovacích podkladov
- f) kontrolovať súpisy vykonaných prác a zisťovacie protokoly
- g) kontrolovať práce a dodávky ďalším postupom zakryté
- h) spolupracovať s projektantom pri výkone autorského dozoru
- i) v spolupráci s projektantom a zhotoviteľom navrhovať a robiť opatrenia na odstránenie nedostatkov v projekte
- j) kontrolovať, či zhotoviteľ vykonáva predpísané skúšky materiálov, konštrukcií a prác, kontrolovať ich výsledky a požadovať doklady, ktoré preukazujú kvalitu zrealizovaných prác a dodávok (atesty, protokoly, merania, skúšky)
- l) kontrolovať postup prác podľa dohodnutých termínov plnenia
- m) kontrolovať a potvrdzovať odstraňovanie väd, dohodnúť termíny ich odstránenia, vyjadrovať sa k zmenám termínov
- n) v prípade nutnosti, napr. hroziaci vznik škôd, nedodržanie bezpečnosti s ohrozením života alebo zdravia pracovníkov alebo nedodržanie projektu samotnej stavby prerušiť alebo zastaviť práce zhotoviteľa.

4. Objednávateľ je oprávnený kontrolovať vykonávanie diela. Zhotoviteľ zabezpečí účasť svojich pracovníkov na preverovaní svojich dodávok a prác, ktoré vykonáva objednávateľ sám alebo prostredníctvom stavebného dozoru. Ak objednávateľ zistí, že zhotoviteľ vykonáva dielo v rozpore so svojimi povinnosťami, je objednávateľ oprávnený dožadovať sa toho, aby zhotoviteľ odstránil vady vzniknuté vadným vykonávaním a dielo

vykonával riadnym spôsobom. Za týmto účelom je objednávateľ oprávnený nariadiť zhotoviteľovi prerušenie ďalších prác až do odstránenia vytýkaných vád. Na odstránenie vytýkaných vád určí objednávateľ zhotoviteľovi primeranú lehotu, počas ktorej je zhotoviteľ oprávnený realizovať len práce, týkajúce sa odstránenia vytýkaných vád. Ak zhotoviteľ diela neodstráni vytýkané vady v lehote určenej objednávateľom, je objednávateľ oprávnený odstúpiť od zmluvy. Pre odstránenie pochybností sa zmluvné strany dohodli, že určenie lehoty na odstránenie vytýkaných vád podľa tohto bodu nemá vplyv na termín odovzdania diela a ani na termíny stanovené v harmonograme.

5. Zhotoviteľ je povinný viesť stavebný denník v zmysle platných predpisov a je povinný predložiť ho objednávateľovi, alebo jeho zástupcovi na požiadanie bez zbytočného odkladu. Stavebný denník bude umiestnený v kancelárii zhotoviteľa na stavenisku, pokiaľ sa zápisom do stavebného denníka nedohodne inak.

6. Stavebný denník bude viesť zhotoviteľ odo dňa prevzatia staveniska. Do denníka sa budú zapisovať všetky skutočnosti rozhodujúce pre plnenie zmluvy, najmä údaje o časovom postupe prác a ich akosti, počasí a teplôt vzduchu, zdôvodnenie odchýlok vykonávaných prác od projektu. Objednávateľ je povinný sledovať obsah denníka a zápisom pripájať svoje stanovisko (súhlas, námietky, upozornenia a pod.). V priebehu pracovného času musí byť denník na stavbe trvale prístupný. Vedenie denníka sa končí odovzdaním a prevzatím prác a odstránením poslednej vytknutej vady alebo nedorobku uvedeného v protokole o odovzdaní a prevzatí diela. Originál stavebného denníka bude súčasťou dokumentácie pre kolaudáciu diela.

7. Zhotoviteľ je povinný najneskôr 24 hodín vopred záznamom v stavebnom denníku vyzvať objednávateľa na preverenie prác, ktoré budú v ďalšom pracovnom postupe zakryté, alebo sa stanú neprístupnými. V prípade, že tak neučiní, bude znášať všetky náklady spojené s dodatočným odkrytím. Ak stavebný dozor nie je prítomný na stavbe, musí byť telefonicky/sms správou oboznámený so skutočnosťou o danej výzve. V prípade, že zhotoviteľ tak neučiní, bude znášať všetky náklady spojené s dodatočným odkrytím.

8. Ak sa objednávateľ na preverenie prác v stanovenej lehote nedostaví, je v prípade nároku zhotoviteľa povinný znášať náklady dodatočného odkrytia, ak také odkrytie požaduje. To neplatí, ak sa dodatočným odkrytím preukáže nesprávne vykonané práce.

9. K odovzdaniu a prevzatiu dokončeného diela pripraví zhotoviteľ všetky doklady osvedčujúce dodržanie kvality diela, projektovú dokumentáciu skutočného vyhotovenia so zakreslením všetkých zmien podľa skutočného stavu vykonaných prác a doklady potrebné pre kolaudačné konanie a užívanie diela.

10. Ak sa objednávateľ a zhotoviteľ nedohodnú na niečom inom, spisuje sa zápisnica o odovzdaní prevzatí diela, ktorá obsahuje najmä: zhodnotenie akosti vykonaných prác, súpis zistených vád a nedorobkov, dohodu o opatreniach a lehotách na ich odstránenie, prípadne dohodu o zľave z odplaty alebo o iných právach zo zodpovednosti za vady, ako aj vyhlásenie objednávateľa, že odovzdanú dodávku preberá. Ak objednávateľ odmieta dielo prevziať, spíšu obe strany zápisnicu, v ktorej uvedú svoje stanoviská a ich odôvodnenie.

11. Drobné odchýlky od projektu, ktoré nemia technické riešenie, ani nemia hodnotu diela, nie sú vadou, za predpokladu, že boli vopred dohodnuté zmluvnými stranami aspoň súhlasným zápisom v stavebnom denníku. Tieto odchýlky je zhotoviteľ povinný vyznačiť v projekte skutočného vyhotovenia.

12. Zhotoviteľ zabezpečí na stavenisku stálu prítomnosť zodpovedného zástupcu zhotoviteľa – stavbyvedúceho, ktorý bude mať právomoc riešiť problémy vzniknuté v priebehu výstavby.

13. Zhotoviteľ bude objednávateľa priebežne informovať o stave rozpracovaného diela na kontrolných poradách stavby.

14. Zhotoviteľ nesie zodpovednosť za škody na zhotovovanej veci, až do okamihu odovzdania a prevzatia diela. Vlastníkom diela je po dobu zhotovovania objednávateľ. Počas vykonávania diela zhotoviteľ zodpovedá za ním spôsobené škody vzniknuté jeho činnosťou ako aj činnosťou jeho poddodávateľov na objednávateľovej nehnuteľnosti, jej vybavení a okolitých priestoroch prípadne nehnuteľnostiach dotknutých výstavbou. Po zistení škody je zhotoviteľ povinný uviesť vec alebo zariadenie do pôvodného stavu.

15. Zhotoviteľ umožní v nevyhnutných prípadoch vstup a prejazd staveniskom vozidlám HaZZ a RZP. Zhotoviteľ musí dbať na to, aby organizáciou a rozložením staveniska bol takýto vstup a prejazd umožnený.

16. Zhotoviteľ je povinný na realizáciu diela zaradiť len pracovníkov odborne spôsobilých a zaškolených podľa platných predpisov bezpečnosti a ochrany zdravia pri práci. Zhotoviteľ je povinný predložiť objednávateľovi pred začatím prác platný doklad o vykonanom školení svojich pracovníkov aj pracovníkov tretích osôb, prostredníctvom ktorých zhotovuje dielo.

17. Pracovníci zhotoviteľa ako aj pracovníci subdodávateľov, prostredníctvom ktorých zhotoviteľ vykonáva dielo sú povinní najmä:

- dodržiavať právne predpisy a tiež ostatné predpisy a pokyny na zaistenie bezpečnosti práce a ochrany zdravia pri práci
- dodržiavať zásady slušného správania sa na stavenisku
- dodržiavať určené pracovné postupy, s ktorými ich zhotoviteľ bude pravidelne oboznamovať
- nepoužívať alkoholické nápoje a neužívať iné omamné látky v pracovnom čase a nevstupovať pod ich vplyvom na stavenisko
- dodržiavať zákaz fajčenia na stavbe(fajčiť je povolené len na mieste určenom objednávateľom)
- oznamovať svojmu nadriadenému nedostatky a závady, ktoré by mohli ohroziť BOZP pri práci a aktívne sa podieľať na ich odstraňovaní
- konať tak, aby svojou činnosťou neohrozovali ostatných účastníkov na stavenisku

18. Zhotoviteľ zabezpečuje na vlastné náklady BOZP na pracovisku po ukončení pracovnej doby, počas sviatkov a dní, kedy na pracovisku nebude vykonávať žiadnu činnosť, a to buď prostredníctvom strážnej služby, alebo zabezpečí objekt tak, aby nebolo možné vkročiť do objektu bez prekonania pevnej prekážky (oplotenie s uzamknutým vstupom, výstražné tabuľky atď.) Pokiaľ zhotoviteľ vykonáva práce na verejnom priestranstve, ktoré nie je možné kompletne uzavrieť oplotením, je povinný ho označiť tak, aby bolo zrejmé, že sa jedná o priestor s rizikom úrazu alebo vzniku škody.

19. Zhotoviteľ si zabezpečuje na vlastné náklady zriadenie prípojok médií (elektrická energia, voda, a pod.). V prípade, že médiá budú čerpané zo zdrojov od objednávateľa, objednávateľ má nárok na úhradu nákladov za spotrebu médií počas doby realizácie stavebného diela. Z tohto dôvodu každá prípojka IS bude opatrená meracím zariadením, ktorého počiatočný stav pred začatím prác bude zápisnične odovzdaný objednávateľovi. Min. 3 dni pred plánovanou demontážou prípojky zhotoviteľ vyzve objednávateľa na kontrolu stavu meracieho zariadenia. Po ukončení diela budú dočasné prípojky odborne zdemontované.

ČL. IX. ZMLUVNÉ POKUTY

1. Za omeškanie s odovzdaním diela má objednávateľ právo požadovať od zhotoviteľa zaplatenie zmluvnej pokuty **200,0 €** za každý deň omeškania.
2. Za nedodržanie záväzného mílnika zmluvného harmonogramu má objednávateľ právo požadovať od zhotoviteľa zaplatenie zmluvnej pokuty **250,0 €** za každý deň omeškania.
3. Za omeškanie s odstránením vád a nedorobkov vyplývajúcich zo zápisu o odovzdaní a prevzatí diela má objednávateľ právo požadovať od zhotoviteľa zaplatenie zmluvnej pokuty vo výške **250,0 €** za každý deň omeškania.
4. Za omeškanie s odstránením vád, ktoré boli reklamované v záručnej dobe má objednávateľ právo požadovať od zhotoviteľa zaplatenie zmluvnej pokuty vo výške **250,- €** za každý deň omeškania.
5. Za omeškanie s úhradou faktúr zaplatí objednávateľ zhotoviteľovi úrok z omeškania vo výške **0,025 %** z nezaplatenej čiastky za každý deň omeškania.
6. Za nedodržanie BOZP má objednávateľ právo požadovať od zhotoviteľa zaplatenie zmluvnej pokuty **50,0 €** za každý prípad porušenia BOZP.
7. Za nedodržiavanie poriadku na stavenisku (napr.: čistenie komunikácií, prašnosť, nadmerný hluk, neodborné nakladanie s odpadmi a iné uvedené v Čl. V bod 3.3 a 3.4) má objednávateľ právo požadovať od zhotoviteľa zaplatenie zmluvnej pokuty **100,0 €** za každý deň, v ktorom bolo porušenie zistené.
8. Za porušenie čl.VIII. bod 5 a 6 (vedenie a predkladanie stavebného denníka) má objednávateľ právo požadovať od zhotoviteľa zaplatenie zmluvnej pokuty **100,0 €** za každý deň, v ktorom bolo porušenie zistené.
9. Za nepredloženie harmonogramu prác zhotoviteľom pri odovzdaní staveniska má objednávateľ právo požadovať od zhotoviteľa zaplatenie zmluvnej pokuty **200,0 €** za každý deň omeškania.
10. Za omeškanie s uzavretím dodatku, týkajúceho sa navyše prác podľa čl. V bod 7 tejto zmluvy má objednávateľ právo požadovať od zhotoviteľa zaplatenie zmluvnej pokuty **200,0 €** za každý deň omeškania.
11. Súbeh viacerých porušení zabezpečenia povinností zhotoviteľa vyplývajúci z jediného dôvodu na zaplatenie zmluvnej pokuty sa nevylučuje.
12. Nárok na zaplatenie zmluvných pokút dohodnutých medzi zmluvnými stranami v tejto zmluve vzniká dotknutej zmluvnej strane dňom porušenia povinnosti vyplývajúcej z čl. IX. body 1 až 10. Zmluvná pokuta je splatná do troch pracovných dní odo dňa doručenia výzvy strane, ktorá porušuje povinnosť. Vo výzve bude uvedená porušená povinnosť, celková výška zmluvnej pokuty ku dňu výzvy a lehota na zaplatenie zmluvnej pokuty. Pre vznik nároku na zaplatenie zmluvnej pokuty pre body č. 6 a č. 7 postačuje zadokumentovanie prípadu do stavebného denníka alebo emailom (na adresu uvedenú v tejto zmluve).
13. Zaplatením zmluvnej pokuty nie je dotknutý nárok objednávateľa na náhradu škody. Objednávateľ má nárok na náhradu škody presahujúcu výšku zmluvnej pokuty.
14. Zmluvná pokuta sa považuje za zaplatenú jej pripísaním na účet dotknutej zmluvnej strany v peňažnom ústave uvedenom v čl.I. tejto zmluvy.

15. Zaplacením zmluvnej pokuty sa zhotoviteľ nezbaňuje svojej povinnosti riadne splniť svoj záväzok zo zmluvy.

ČL. X. OKOLNOSTI VYLUČUJÚCE ZODPOVEDNOSŤ

1. Pre účely tejto zmluvy sa na okolnosti vylučujúce zodpovednosť vzťahuje právna úprava podľa § 374 Obchodného zákonníka.

ČL. XI. Ostatné ustanovenia

1. Možnosť a spôsob odstúpenia od tejto zmluvy, alebo od časti záväzkov tejto zmluvy sa riadi ustanoveniami Obchodného zákonníka.

Právo odstúpenia pri podstatnom porušení tejto zmluvy môže zmluvná strana uplatniť do 30 dní od času, kedy sa o porušení dozvedela.

Zmluvné strany za podstatné porušenie tejto zmluvy považujú, ak strana porušujúca zmluvu vedela v čase uzavretia zmluvy alebo v tomto čase bolo rozumné predvídať s prihliadnutím na účel zmluvy, ktorý vyplynul z jej obsahu alebo z okolností, za ktorých bola zmluva uzavretá, že druhá strana nebude mať záujem na plnení povinností pri takom porušení zmluvy, a to najmä:

- ak zhotoviteľ bude preukázateľne vykonávať stavebné práce vadne, t.j. v rozpore s podmienkami dohodnutými v zmluve alebo technologickými postupmi určenými platnými normami a projektovou dokumentáciou a ak napriek upozorneniu objednávateľa vadné plnenie v primeranej lehote neodstránil
- ak zhotoviteľ bude postupovať pri výkone práce tak, že to bude nasvedčovať tomu, že zmluvný termín dokončenia diela nebude dodržaný
- ak zhotoviteľ bude v omeškani s ukončením a odovzdaním diela viac ako 30 dní
- ak objednávateľ bude meškať s úhradou faktúr dlhšie ako 30 dní

2. Objednávateľ a zhotoviteľ sa zaväzujú, že zachovajú obchodné tajomstvo o obchodných a technických informáciách, ktoré poskytla jedna zmluvná strana druhej a tieto informácie nepoužije pre iné účely než pre plnenie tejto zmluvy. Toto ustanovenie sa nevzťahuje na obchodné a technické informácie, ktoré sú bežne dostupné tretím osobám, ktoré zmluvný partner nechráni zodpovedajúcim spôsobom.

ČL. XII. ZÁVEREČNÉ USTANOVENIA

1. Zmluvné strany dohodli, ako podmienku platnosti tejto zmluvy ako aj jej prípadných dodatkov, písomnú formu a dohodu o celom obsahu.

2. Zmeny alebo doplnky tejto zmluvy je možné robiť len písomnými dohodami zúčastnených strán vo forme dodatkov k tejto zmluve.

3. Vzťahy medzi zmluvnými stranami sa riadia zákonmi Slovenskej republiky. Zmluvné strany sa zaväzujú riešiť spory vyplývajúce z tejto zmluvy prednostne formou dohody prostredníctvom zástupcov svojich štatutárnych orgánov. V prípade, že sa spor nevyrieši dohodou, hociktorá zo zmluvných strán je oprávnená predložiť spor na riešenie príslušnému súdu.

4. Táto zmluva je vyhotovená v 5 exemplároch, 4x pre objednávateľa a 1x pre zhotoviteľa.

5. Táto zmluva nadobúda platnosť dňom jej podpisu oboma zmluvnými stranami a účinnosť nasledujúci deň po dni zverejnenia na webovom sídle objednávateľa.

6. Prílohou tejto zmluvy je rozpočet stavby.

Na dôkaz čoho bola táto zmluva podpísaná nasledovne :

Žilina, dňa

.....
Za objednávateľa:
Ing. Igor Choma
Primátor

.....
Za zhotoviteľa:

ZADANIE

Stavba: VYBUDOVANIE DREVENÉHO PRÍSTREŠKU PRED KULTÚRNYM DOMOM V ŽILINSKEJ LEHOTE
 Objekt: Drevený prístrešok

Objednávateľ:

Zhotoviteľ:

Spracoval:

Miesto: Žilinská Lehota

Dátum: 19. 7. 2018

Č.	KCN	Kód položky	Popis	MJ	Množstvo celkom	Cena jednotková	Cena celkom
----	-----	-------------	-------	----	-----------------	-----------------	-------------

HSV Práce a dodávky HSV

1 Zemné práce

1	001	121101001	Odstránenie ornice ručne s vodorov. premiest., na hromady do 50 m	m3	1,838		
2	001	133211101	Hĺbenie šachiet v hornine tr. 3 súdržných - ručným náradím plocha výkopu do 4 m ²	m3	1,056		
3	001	133211109	Príplatok za lepivosť pri hĺbení šachiet ručným alebo pneumatickým náradím v horninách tr. 3	m3	1,056		
4	001	162201101	Vodorovné premiestnenie výkopku z horniny 1-4 do 20m	m3	2,894		
5	001	167101101	Nakladanie neuľahnutého výkopku z hornín tr.1-4 do 100 m ³	m3	2,894		
6	001	171101105	Uloženie sypaniny do násypu súdržnej horniny s mierou zhutnenia nad 103 % podľa Proctor-Standard	m3	2,894		
7	231	180402111	Založenie trávnik parkového výsevom v rovine do 1:5	m ²	3,346		
8	005	005720001400	<i>Osivá tráv - semená parkovej zmesi</i>	kg	0,335		
9	001	181201101	Úprava pláne v násypoch v hornine 1-4 bez zhutnenia	m ²	3,346		

2 Zakladanie

10	011	275313611	Betón základových pätiiek, prostý tr. C 16/20	m ³	1,308		
11	011	275351217	Debnenie stien základových pätiiek, zhotovenie-tradičné	m ²	1,680		
12	011	275351218	Debnenie stien základových pätiiek, odstránenie-tradičné	m ²	1,680		

5 Komunikácie

13	221	564851111	Podklad zo štrkdrviny s rozprestretím a zhutnením, po zhutnení hr. 150 mm	m ²	34,840		
14	221	596911112	Kladenie zámkovej dlažby hr. 6 cm pre peších nad 20 m ² so zriadením lôžka z kameniva hr. 4 cm	m ²	34,840		
15	592	592460007900	<i>Dlažba betónová Low value PREMAC HAKA 6P polovička škárová, rozmer 165x100x60 mm, sivá</i>	m ²	35,885		

9 Ostatné konštrukcie a práce-búranie

16	221	916561112	Osadenie záhonového alebo parkového obrubníka betón., do lôžka z bet. pros. tr. C 16/20 s bočnou oporou	m	18,360		
17	592	592170001800	<i>Obrubník PREMAC parkový, lxšxv 1000x50x200 mm, sivá</i>	ks	19,000		
18	221	918101112	Lôžko pod obrubníky, krajníky alebo obruby z dlažob. kociek z betónu prostého tr. C 16/20	m ³	0,551		

19	003	941955001	Lešenie ľahké pracovné pomocné, s výškou lešeňovej podlahy do 1,20 m	m2	28,600		
20	003	941955002	Lešenie ľahké pracovné pomocné s výškou lešeňovej podlahy nad 1,20 do 1,90 m	m2	9,750		
21	003	941955003	Lešenie ľahké pracovné pomocné s výškou lešeňovej podlahy nad 1,90 do 2,50 m	m2	12,000		

99 Presun hmôt HSV

22	015	998151111	Presun hmôt pre obj.815	t	28,152		
----	-----	-----------	-------------------------	---	--------	--	--

PSV Práce a dodávky PSV

762 Konštrukcie tesárske

23	762	762081060	Zvláštne výkony na stavenisku, viacstranné hobľovanie reziva	m2	60,010		
24	762	762311103	Montáž kotevných želiez, príložiek, pätiiek, ťahadiel, s pripojením k drevenej konštrukcii	ks	6,000		
25		5535500PC	<i>Oceľová päťka stípu tvaru "U" s roxorom</i>	ks	6,000		
26	762	762332110	Montáž viazaných konštrukcií krovov striech z reziva priemernej plochy do 120 cm ²	m	70,200		
27	762	762332120	Montáž viazaných konštrukcií krovov striech z reziva priemernej plochy 120-224 cm ²	m	12,480		
28	762	762332130	Montáž viazaných konštrukcií krovov striech z reziva priemernej plochy 224-288 cm ²	m	37,300		
29	762	762341201	Montáž latovania jednoduchých striech pre sklon do 60°	m	144,000		
30	762	762341252	Montáž kontralát pre sklon od 22° do 35°	m	55,800		
31	605	6054201690	<i>Drevený hranol, masív, smrek, nehobľovaný, sušený 14±2%, triedy 3A STN 480055, bez defektov, hniloby, hrčí</i>	m3	1,987		
32	605	6054201640	<i>Laty / kontralaty, sušené rezivo - nehobľované, sušené 14±2%, bez defektov, hniloby, hrčí</i>	m3	0,537		
33	762	762395000	Spojovacie prostriedky pre viazané konštrukcie krovov, debnenie a laťovanie, nadstrešné konštr., spádové klíny - svorky, dosky, klince, pásová oceľ, vruty	m3	2,294		
34	762	762810014	Záklop stropov z dosiek OSB skrutkovaných na trámy na zraz hr. dosky 18 mm	m2	40,586		
35	762	998762202	Presun hmôt pre konštrukcie tesárske v objektoch výšky do 12 m	%			

764 Konštrukcie klampiarske

36	764	764171800	Krytina LINDAB Goodlock sklon strechy do 30°	m2	40,586		
37	764	764171810	Krytina LINDAB Goodlock - záveterná lišta, sklon strechy do 30°	m	12,488		
38	764	764171836	Krytina LINDAB - hrebene z hrebenáčov s vetracím pásom, sklon strechy do 30°	m	6,500		
39	764	764171886	Krytina LINDAB - odkvapové lemovanie	m	13,000		
40	764	764751112	Odpadová rúra kruhová D 100 mm Lindab Rainline Elite	m	5,000		
41	764	764761122	Žľab pododkvapový polkruhový R 150 mm, vrátane čela, hákov, rohov, kútov Lindab	m	13,000		
42	764	764761232	Žľabový kotlík k polkruhovým žľabom D 150 mm Lindab Rainline Elite	ks	2,000		
43	764	76490000R	Poistná hydroizolácia - D+M	m2	40,586		
44	764	998764201	Presun hmôt pre konštrukcie klampiarske v objektoch výšky do 6 m	%			

783 Dokončovacie práce - nátery

45	783	783726200	Nátery tesárskych konštrukcií syntetické na vzduchu schnúce lazurovacím lakom 2x lakovaním	m2	60,010		
46	783	783782203	Nátery tesárskych konštrukcií povrchová impregnácia Bochemitom	m2	60,010		

HZS Hodinové zúčtovacie sadzby

47	HZS	HZS00021PC1	Demontáž a likvidácia jestvujúcich lavičiek so stolíkmi	kpl	4,000		
48	HZS	HZS00021PC2	Prekládka jestvujúcich kameňov s dvojkřížom na vzdialenosť do 10m	kpl	1,000		
49	HZS	HZS00021PC3	Orez a likvidácia konárov okolitých stromov do výšku prístrešku	kpl	1,000		

Celkom :

.....**EUR bez DPH**

Celkom :

.....**EUR s DPH**

TECHNICKÁ SPRÁVA

Názov stavby : Vybudovanie drev. prístrešku pred kultúrnym domom
v Žilinskej Lehote
Miesto stavby : Žilina – Žilinská Lehota
Kraj : Žilinský
Stupeň : Ohlásenie drobnej stavby
Dátum : Júl 2018

Podklady použité pri spracovaní projektu :

- Snímok z mapy
- Obhliadka staveniska + konzultácia s investorom

Popis stavby :

Investor sa rozhodol pre stavbu dreveného prístrešku, ktorý bude využívaný pre potreby kultúrneho domu na rôzne posedenia a stretnutia občanov. Zámer bol vybudovať jednoduchú stavbu pôdorysného rozmeru 4,0 x 5,0 m, čiže 20,0 m² zastavanej plochy. V návrhu bolo dohodnuté, že pôjde o ľahkú drevenú montovanú stavbu, ktorá bude pozostávať z drevených prvkov a zastrešená bude sedlovou strechou so sklonom strešných rovín 30°.

Charakteristika územia :

Riešený objekt dreveného prístrešku sa nachádza na parcele číslo 48/1 Žilina – Žilinská Lehota, v katastrálnom území Žilinská Lehota.

Územie je s miernym sklonom a prevýšením cca 300 až 350 mm, výškopis terénu nebol spracovaný.

V okolí sa nachádzajú rodinné domy so záhradami. Prístrešok by mal svojimi rozmermi a tvarom zapadnúť do prostredia v ktorom sa bude nachádzať. Vstup na pozemok s drev. prístreškom je cez jestvujúcu miestnu komunikáciu pred kultúrnym domom.

Charakteristika a popis technického riešenia :

Pred samotným začatím prác bude potrebné vykonať úpravy budúcej plochy dreveného prístrešku. Táto bude pozostávať z demontáže a likvidácie lavíc so stolíkmi, ktoré sú zabetónované v zemi. Ďalej bude potrebné premiestniť kamene s dvojkřížom na miesto, kde nebude prekážať ploche prístrešku. Orezať konáre okolitých stromov do jeho výšky. Ako posledné pred samotnou stavbou sa bude musieť upraviť a vyrovnať terén, ktorý je v miernom spáde s prevýšením cca 300 – 350 mm.

Hlavná konštrukcia objektu bude tvorená šiestimi drevenými stĺpmi, pod ktoré budú vybudované základové pätky z prostého betónu. Podlaha bude zo zámkovej dlažby hrúbky 60 mm, pod ktorú sa urobí zhutnený štrkový násyp hrúbky 150 mm, plocha bude ohraničená záhradnými obrubníkmi v betónovom lôžku z bočných a zadnej strany, spredu sa napojí na jestvujúci cestný obrubník.

Konštrukciu krovu nad drevenými stĺpmi budú tvoriť dve drevené väznice 150 / 150 mm, na ktoré sa osadia drevené krokvy 80 / 150 mm s klieštinami 40/ 150 mm v miestach stĺpov – vid' výkres krovu. Stĺpy budú na začiatku a konci zavetrené drevenými trámami a dr. väznica podporená pomocnými pásikmi.

Všetky drevené konštrukcie krovu budú hobl'ované a natreté 2x ekologickým ochranným náterom proti plesniam, drevokazným hubám a iným škodcom + 2x vrchným zdravotne nezávadným náterom . Dr. stĺpy budú osadené na oceľových papučiach nad upraveným terénom.

Altánok bude zastrešený plechovou krytinou LINDAB na latovaní – bližšie vid' výkres Rez priečny.

Dažďová voda zo strechy záhradného altánku bude zvedená okapovými žľabmi a rúrami na trávnatý terén.

Všetky profesijné konštrukcie a práce s tým spojené vyhotoviť v zmysle príslušných noriem a predpisov, dodržať technologické požiadavky a odporúčenia výrobcu používaných stavebných materiálov. Pre prípadné zmeny projektu stavby- skladby konštrukcií je nutné prizvať na stavbu projektanta a konzultovať zmenu s ním !

Údaje o technickom vybavení objektu :

Objekt nie je napojený na inžinierske siete .

BOZP, predpisy a normy .

Pri realizácii stavby je potrebné, aby dodávateľ stavby dodržiaval všetky bezpečnostné, technické a technologické predpisy a normy, ktoré súvisia s vykonávanou prácou. Vzhľadom na bezpečnosť práce musí dodávateľ dodržiavať ustanovenia Vyhlášky č. 147 / 2013 Z. z. Ministerstva práce, sociálnych vecí a rodiny Slovenskej republiky, ktorou sa ustanovujú podrobnosti na zaistenie bezpečnosti a ochrany zdravia pri stavebných prácach a prácach s nimi súvisiacich a podrobnosti o odbornej spôsobilosti na výkon niektorých pracovných činností.

Stavba dreveného prístrešku nebude mať negatívny vplyv na životné prostredie.

Projektová dokumentácia je spracovaná v rozsahu – architektúra a slúži na účely ohlásenia drobnej stavby do pôdorysnej plochy 25 m². Jej obsah a spracovanie slúži pre potreby stavebníka, nie ako realizačný projekt !!!

V Žiline, Júl 2018

Vypracoval : Ing. Dušan Kán

OBSAH PROJEKTOVEJ DOKUMENTÁCIE :

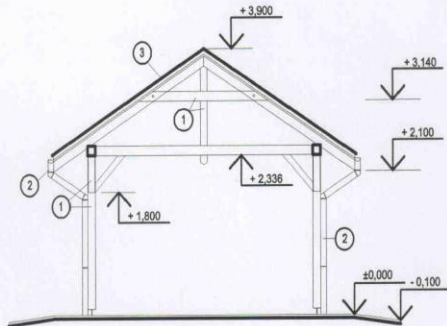
Technická správa

1. Situácia M 1: 500
2. Pôdorys základov M 1: 50
3. Pôdorys altánku, strechy, M 1: 100
4. Pôdorys krovu, M 1: 50
5. Rez priečny, M 1: 50
6. Pohľady čelný, bočný, M 1: 100

Výkaz výmer

POHĽAD ČELNÝ

M 1: 100

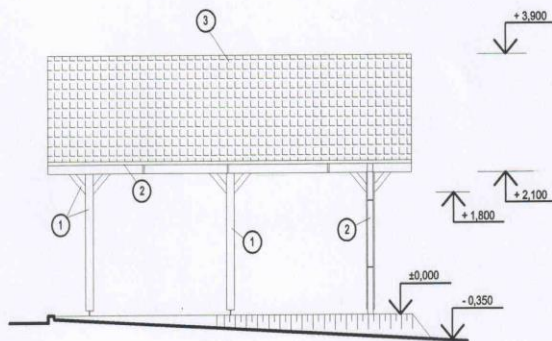


LEGENDA HMÔT :

- ① DREVENÉ PRVKY - (KLEŠŤINY, KROV), FARBA : ČERVENÝ SMREK
- ② OKAPOVÉ ŽLABY A RÚRY - POPLASTOVANÝ PLECH, F. ČERVENO - HNEDÁ
- ③ KRYTINA - PLECHOVÁ LINDAB, F. ČERVENO - HNEDÁ

POHĽAD BOČNÝ,

M 1: 100

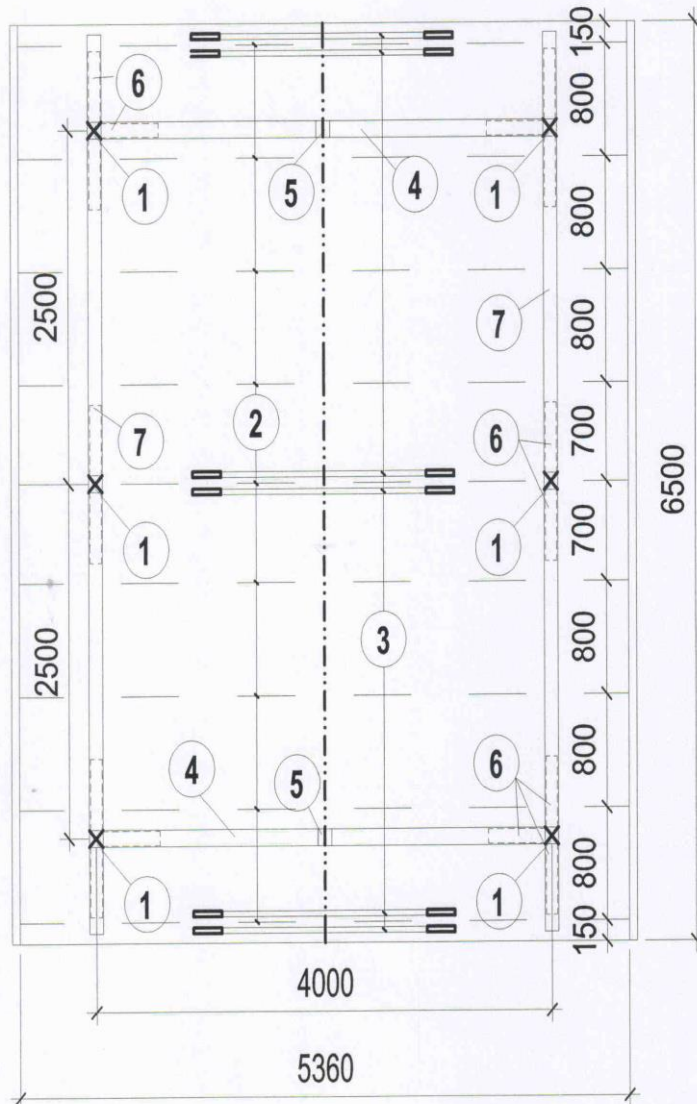


+ 0,000 = ÚROVNI EXISTUJÚCEHO CEST. OBRUBNÍKA
 PROJEKT NA OHLÁSENIE DROBNEJ STAVBY !

Hlavný projektant: Miroslav Michálek	Zodpovedný projektant: Ing. Dušan Kán	MICHÁLEK A-Z STAVBA <small>projektovacia a inžinierska spoločnosť</small>	
Stavebník: MESTO ŽILINA	Stupeň: PS / ODS		
Názov akcie: VYBUDOVANIE DREV. PRÍSTREŠKU PRED KULTÚRNYM DOMOM V ŽILINSKEJ LEHOTE	Profesia: ARCH.	Dátum: JÚL 2018	
Mesto: Žilina, Žilinská Lehota	Výkres: POHĽAD ČELNÝ, BOČNÝ	Mierka: M 1:100	Č. výkresu: 6

PÔDORYS KROVU,

M 1: 50



POZNÁMKY :

- * VŠETKY PRVKY KROVU SPÁJAŤ V ZMYSLE STN 73 31 50
- * MAXIMÁLNA VLHKOSŤ REZIVA - 16 % !
- * VŠETKY PRVKY KROVU - NATRIEŤ OCHRANNÝM NÁTEROM V STYKU S BETÓNOM CHRÁNIŤ LEPENKOU !
- * ROZMERY PRVKOV KROVU SÚ UDÁVANÉ PRED HOBĽOVANÍM REZIVA !



+ 0,000 = ÚROVNI EXISTUJÚCEHO CEST. OBRUBNÍKA

VÝKAZ PRVKOV KROVU :

Oz.	NÁZOV	ROZMER mm	DĹŽKA mm	POČET Ks
1	STĹPIK	150/150	2 300	6
2	KROKVA	80/150	3 100	18
3	KĽIEŠŤINY	40/150	2 400	6
4	DR. TRÁM	150/150	3 850	2
5	STĹPIK	150/150	1 500	2
6	PÁSIK	130/130	780	16
7	VÁZNICA	150/150	6 400	2

PROJEKT NA OHLÁSENIE DROBNEJ STAVBY !

Hlavný projektant: Miroslav Michálek	Zodpovedný projektant: Ing. Dušan Kán	MICHALEK A-Z STAVBA <small>PROJEKTOVÉ A STAVEBNÉ ÚSTAVENIE</small>
Stavbník: MESTO ŽILINA	Stupeň: PS / ODS	
Názov akcie: VYBUDOVANIE DREV. PRÍSTREŠKU PRED KULTÚRNYM DOMOM V ŽILINSKEJ LEHOTE	Profesia: ARCH.	Dátum: JÚL 2018
Miesto: Žilina, Žilinská Lehota	Výkres: PÔDORYS KROVU	Mierka: M 1:50
		Č. výkresu: 4

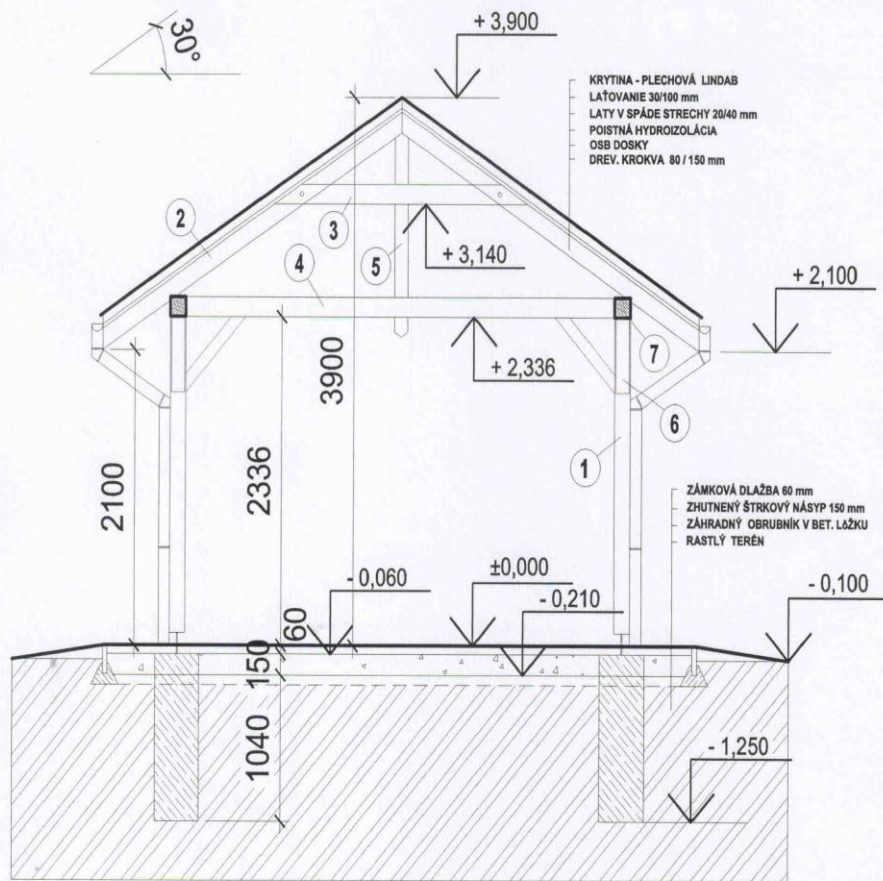
SITUÁCIA, M 1: 500



+ 0,000 = ÚROVNI EXISTUJÚCEHO CEST. OBRUBNÍKA
PROJEKT NA OHLÁSENIE DROBNEJ STAVBY I

Hlavný projektant:	Miroslav Michálek	Zodpovedný projektant:	Ing. Dušan Kán
Staviteľ:	MESTO ŽILINA	Štápiet:	PS / ODS
Názov akcie:	VYBUDOVANIE DREV. PRÍSTREŠKU PRED KULTÚRNYM DOMOM V ŽILINSKEJ LEHOTE	Profesia:	ARCH.
Mesto:	Žilina, Žilinská Lehota	Dátum:	JÚL 2018
		Mierka:	M 1:100
		Č. výkresu:	1

REZ PRIEČNY, M 1: 50



LEGENDA HMŔT :

-  BETÓNOVÉ KONŠTRUKCIE
-  ZHUTNENÁ ZEMINA
-  PŮVODNÁ ZEMINA - RASTLÝ TERÉN
-  DREVENÉ PRVKY KROVU

+ 0,000 = ÚROVNI EXISTUJÚCEHO CEST. OBRUBNÍKA

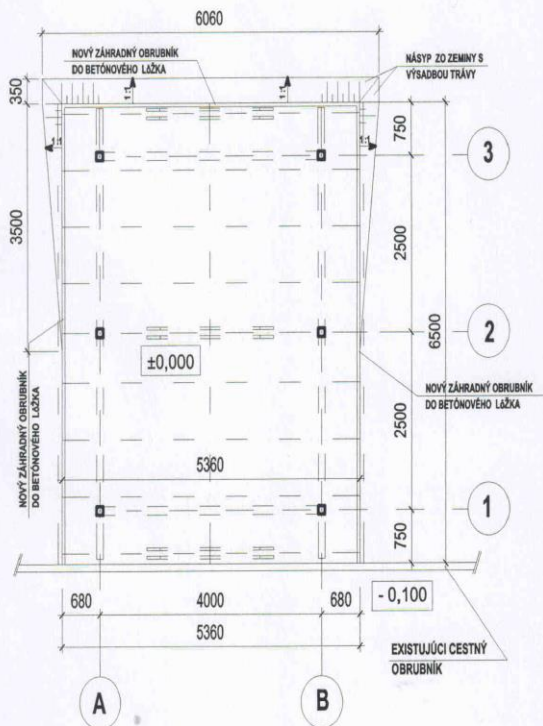
PROJEKT NA OHLÁSENIE DROBNEJ STAVBY !



Hlavný projektant: Miroslav Michálek	Zodpovedný projektant: Ing. Dušan Kán	MICHALEK A-Z STAVBA <small>projektová a stavebná firma</small>	
Stavebník: MESTO ŽILINA	Stupeň: PS / ODS		
Názov akcie: VYBUDOVANIE DREV. PRÍSTREŠKU PRED KULTÚRNYM DOMOM V ŽILINSKEJ LEHOTE		Profesia: ARCH.	Dátum: JÚL 2018
Miesto: Žilina, Žilinská Lehota	Výkres: REZ PRIEČNY	Mierka: M 1:50	Č. výkresu: 5

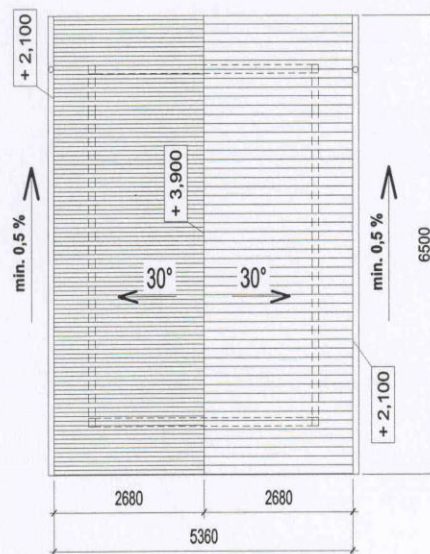
PÔDORYS ALTÁNKU,

M 1: 100



PÔDORYS STRECHY,

M 1: 100



POZNÁMKY:

- VŠETKY KLAMPIARSKÉ PRVKY, ICH MONTÁŽ A STAVEBNÉ PRÁCE S TÝM SPOJENÉ UROBIŤ PODLA STN 733610 !
- STREŠNÁ KRYTINA : PROFILOVANÁ PLECHOVÁ LINDAB
- VŠETKY KLAMPIARSKÉ VÝROBKY Z TOHO ISTÉHO MATERIÁLU AKO KRYTINA
- PRED VÝROBOU KLAMPIARSKYCH PRVKOV JE POTREBNÉ SI TIETO ZAMERAŤ PRIAMO NA STAVBE !



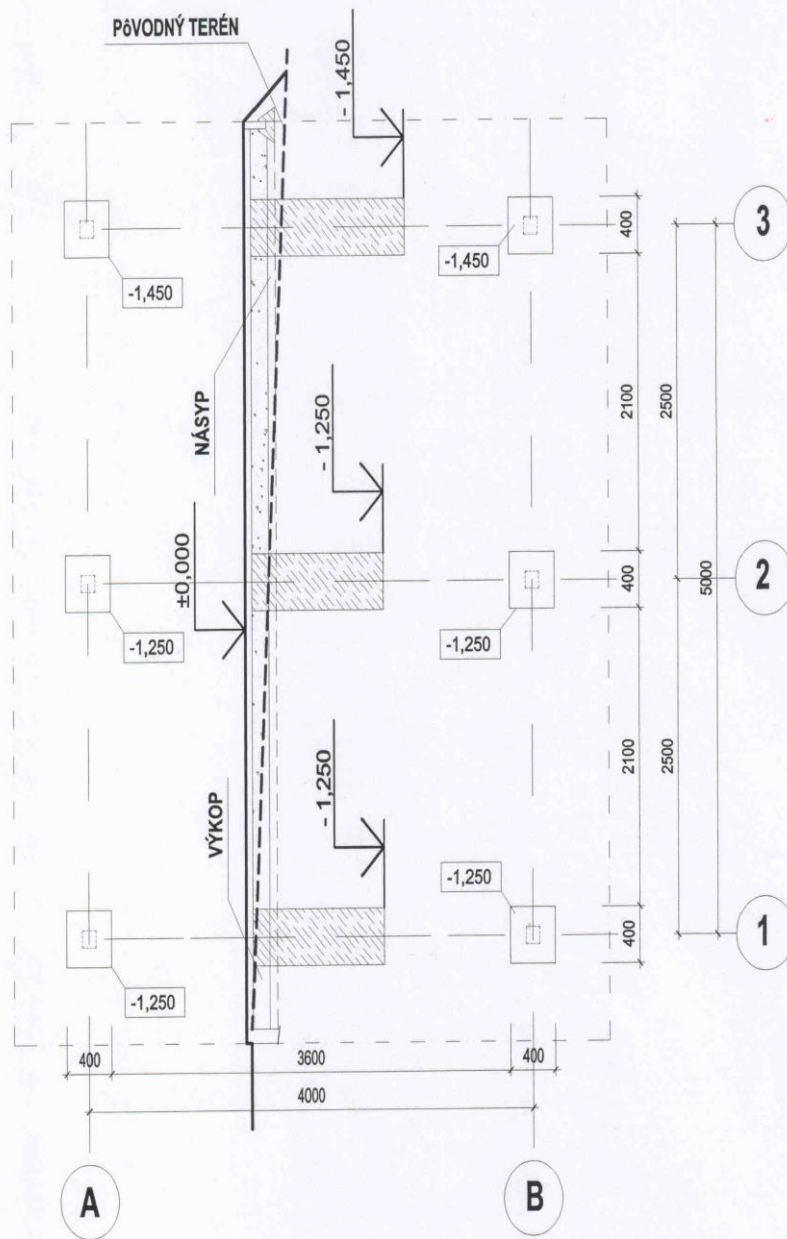
+ 0,000 = ÚROVNI EXISTUJÚCEHO CEST. OBRUBNÍKA
PROJEKT NA OHLÁSENIE DROBNEJ STAVBY !

Hlavný projektant: Miroslav Michálek	Zodpovedný projektant: Ing. Dušan Kán	MICHÁLEK A-Z STAVBA <small>projektová a inžinierska spoločnosť</small>	
Stavebník: MESTO ŽILINA	Stupeň: PS / ODS		
Názov akcie: VYBUDOVANIE DREV. PRÍSTREŠKU PRED KULTÚRNÝM DOMOM V ŽILINSKEJ LEHOTE	Profesia: ARCH.	Dátum: JÚL 2018	
Miesto: Žilina, Žilinská Lehota	Výkres: PÔDORYS ALTÁNKU, STRECHY	Mierka: M 1:100	Č. výkresu: 3

PÔDORYS ZÁKLADOV, M 1: 50

POZNÁMKY:

- PRED ZAČATÍM VÝKOPOVÝCH PRÁČ JE NIUTNÉ VYTÝČIŤ TRASY VŠETKÝCH PODZEMNÝCH INŽINIERSKÝCH SIETÍ
- ZÁKLADOVÉ KONŠTRUKCIE SÚ NAVRHNUTÉ Z PROSTÉHO BETÓNU TRIEDY B 20
- VLASTNOSTI ZÁKLADOVÉHO PODLOŽIA SÚ NEZNÁME BEZ INŽINIERSKO - GEOLOGICKÉHO PRIESKUMU
- ZÁKLADOVÚ ŠKÁRU UMIESTNIŤ DO NEZÁMRZNEJ HĺBKY, MINIMÁLNE 1100 mm POD ÚROVEŇ UPRAVENÉHO TERÉNU !
- PRI VÝKOPOVÝCH PRÁČACH SA MUSIA DODRŽIAVAŤ VŠETKY ČLÁNKY A USTANOVENIA STN 733050 ZEMNÉ PRÁČE !



+ 0,000 = ÚROVNI EXISTUJÚCEHO CEST. OBRUBNÍKA

PROJEKT NA OHLÁSENIE DROBNEJ STAVBY !

Hlavný projektant: Miroslav Michálek	Zodpovedný projektant: Ing. Dušan Kán	MICHÁLEK A-Z STAVBA <small>projektová a stavebná firma</small>	
Stavebník: MESTO ŽILINA	Stupeň: PS / ODS	Profesia: ARCH.	Dátum: JÚL 2018
Názov akcie: VYBUDOVANIE DREV. PRÍSTREŠKU PRED KULTÚRNYM DOMOM V ŽILINSKEJ LEHOTE	Miesto: Žilina, Žilinská Lehota	Výkres: PÔDORYS ZÁKLADOV	Mierka: M 1:50
		Č. výkresu: 2	





