



**Návrhy na dobudovanie priechodov pre chodcov
a osadenie dopravného značenia na sídlisku
Vlčince 4 za účelom zvýšenia bezpečnosti vodičov
motorových vozidiel a chodcov**

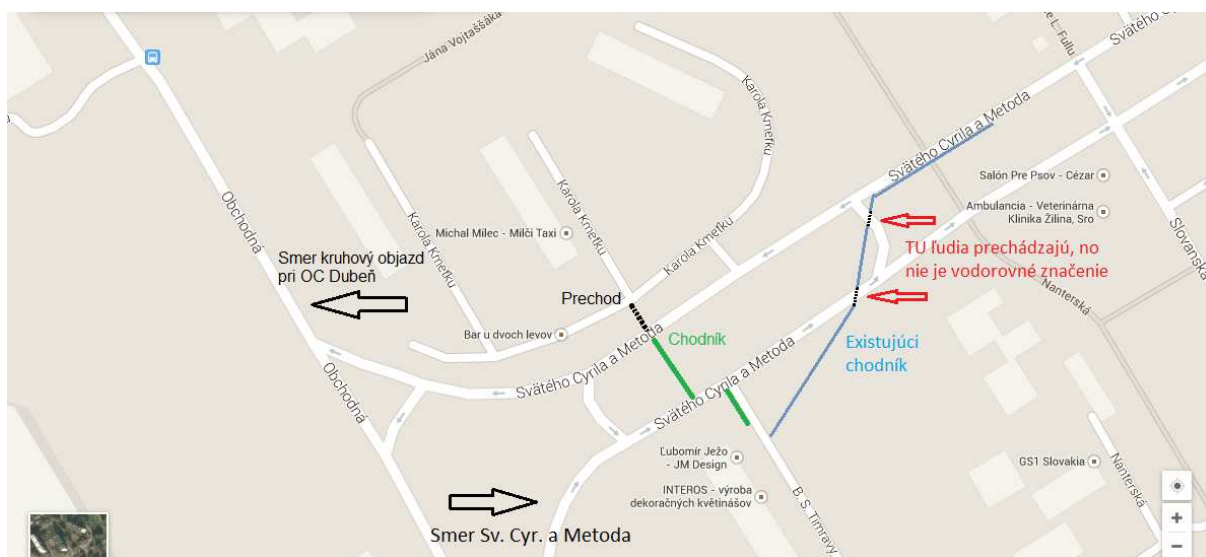
Vypracoval:
Tomáš Nemeč
Ul. Karola Kmeťku 3149/6
Žilina 01008

VEC: Dobudovanie prechodov pre chodcov a osadenie dopravného značenia na Vlčincoch 4 za účelom zvýšenia bezpečnosti vodičov motorových vozidiel a chodcov

Vážené panie poslankyne, vážení páni poslanci,

chcel by som Vám navrhnúť niekoľko podnetov pre zvýšenie bezpečnosti pre chodcov, áut a zároveň vás tak požiadať o ich vybudovanie.

1) priechod pre chodcov (vodorovné dopravné značenie V6a) na ulici Sv. Cyrila a Metoda v dvoch jazdných pruhoch v smere na Obchodnú ulicu (v smere na kruhový objazd pri OC Dubeň/Átrium), o vybudovanie chodníka cez zeleň medzi jazdnými smermi, chodníka medzi jazdným pruhom a parkoviskom na ulici Karola Kmeťku a vybudovanie priechodu pre chodcov cez parkovisko na ulici Karola Kmeťku k najbližšiemu chodníku.

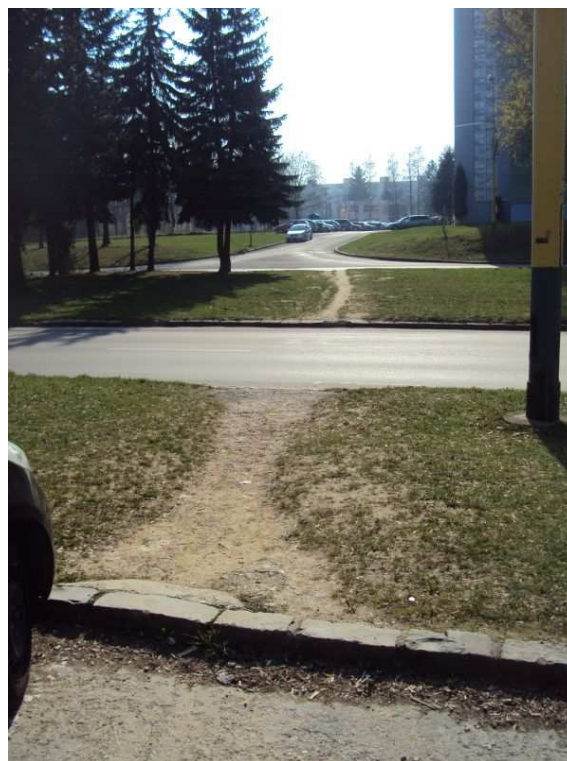


Prikladám GPS súradnice: **49°12'46.3"N 18°45'36.0"E**

Keď si tieto súradnice otvoríte v google map, tak natočením funkciou Google Street View je možné vidieť, často používaný vychodený chodník cez zeleň medzi jazdnými smermi, ktorý som spomenul. Tiež prikladám fotografie. Vnímam ako veľmi dôležité práve na tomto mieste vytvoriť prechod medzi chodníkom v priestore medzi jazdnými smermi parkoviskom na ulici Karola Kmeťku.



Pohľad z parkoviska Karola Kmetku:

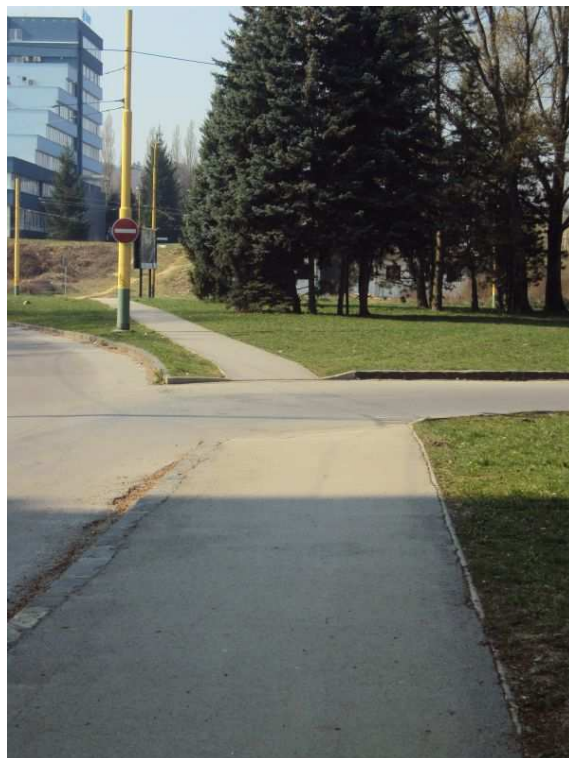


Tento prechod je denne používaný počas celého roka za akéhokoľvek počasia.

Občania, najmä obyvatelia Vlčiniec využívajú tento prechod v oboch smeroch pre pripojenie sa na tento chodník:



A smerujú ďalej väčšinou sem:



TU považujem za veľmi dôležité dokončiť začatý prechod pre chodcov doplnením vodorovného dopravného značenia V6a – prechod pre chodcov a tiež ho doplniť zvislou dopravnou značkou A13 –

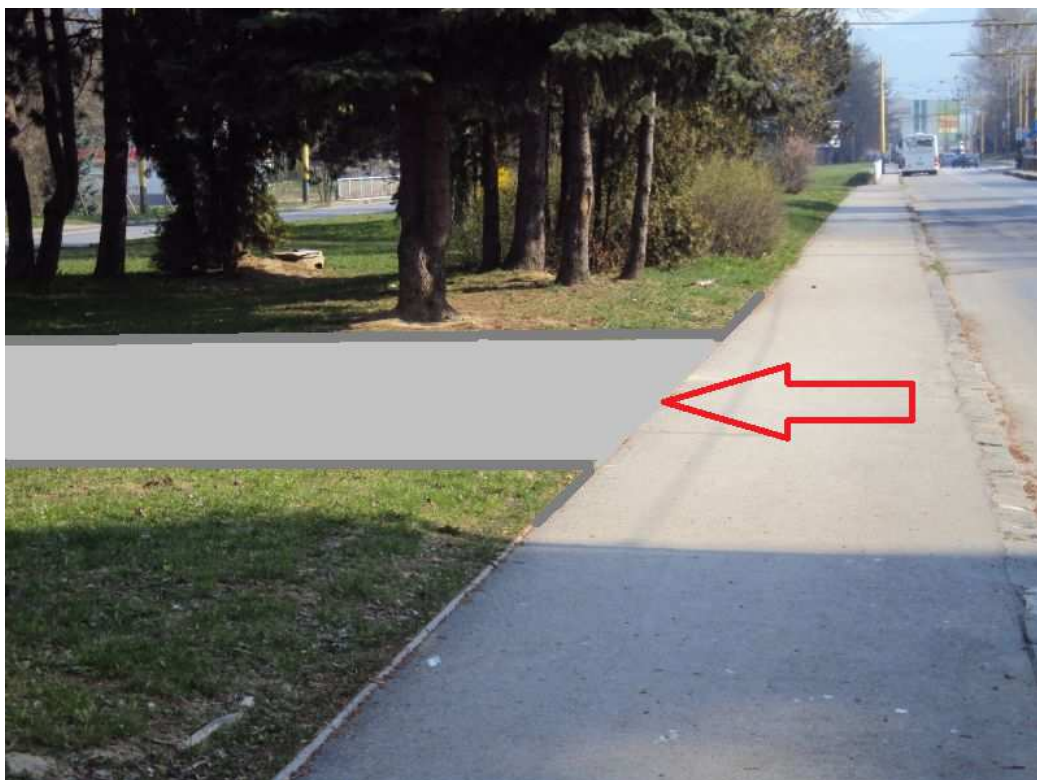
„Pozor, priechod pre chodcov“ alebo IP6 – Priechod pre chodcov; práve kvôli autám otáčajúcim sa na tejto ceste v smere späť na ulicu Sv. Cyrila a Metoda.



Chcel by som však aj navrhnúť riešenie po vychodenej trase. Z laických rozhovorov som vyzrozumel, že priechod pre chodcov musí na oboch svojich koncoch naväzovať na existujúce chodníky, aby mal kde začať a kam pokračovať pre prejdení cez cestu.

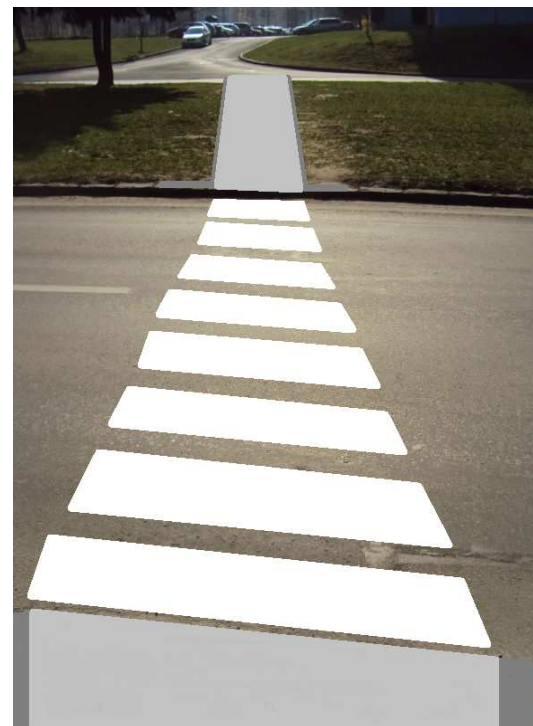
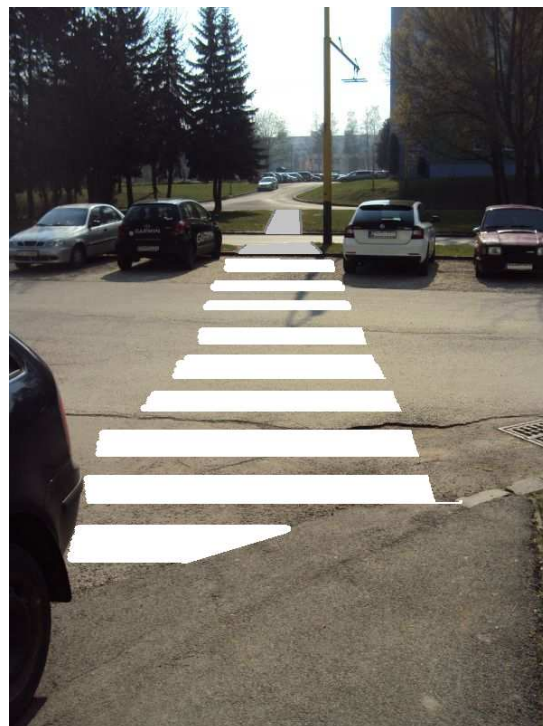
Preto navrhujem postaviť chodník cez zeleň medzi jazdnými smermi súčasne s prechodom pre chodcov.

Pre ilustráciu pôjdeme po chodníku v smere od Obchodnej ulici na ulicu Sv. Cyrila a Metoda,





Teraz v smere z najbližšieho chodníka na ulici Karola Kmeťku:



Komunikoval som tento svoj návrh s priateľmi z Vlčiniec a navrhli doplniť ešte priechod cez jazdný smer od ulice Obchodnej na ulicu Sv. Cyrila a Metoda tak, aby bolo možné zísť na ulicu Timravy.



Vnímam ako možné dve varianty, ktoré však zo svojho hľadiska neviem investične ani technicky zhodnotiť, preto:

Variant 1 – je lepšie z hľadiska bezpečnosti chodcov a áut prichádzajúcich zľava od Obchodnej ulice:



Vodorovné značenie V6a v smere od stredového zeleného pásu k ulici B.S. Timravy, kde sa napojí na chodník pomedzi značku a stromy.

Variant 2:



Vodorovné značenie V6a v smere od stredového zeleného pásu k ulici B.S. Timravy, kde sa napojí na chodník medzi krajinou a svahom.

2) priechod pre chodcov na Obchodnej ulici, oproti budove Telecomu. V tejto budove sídli tiež Pošta 8.

a) Ide v podstate o vybudovanie vodorovného dopravného značenia V6a cez oba jazdné pruhy (smery), kúsok chodníka cez zezeň medzi cestnou komunikáciou a parkoviskom, zrušenie dvoch parkovacích miest a vodorovné dopravné značenie na parkovisku od chodníka ku chodníku pozdĺžne k parkovisku.

Zdôvodňujem to tým, že denne týmto miestom prechádza množstvo ľudí na poštu, študenti na VŠ, či zas späť v opačnom smere. Za 3 minúty, ktoré som tam stál a fotil, som zachytil dvoch mladých mužov, ktorí prešli cez cestu (opýtal som sa, či majú v pláne prejsť cez cestu, teda cez ňu prešli bez môjho zásahu. Fotil som ich od chrbta s ich dovolením). Foto vid' nižšie.

Rovnako nebezpečné je to pre mamičky s kočíkmi, ktoré tadiaľto prechádzajú cez cestu. Nie na mieste, kde priechod navrhujem (tadiaľ sa nedá prejsť s kočíkmi na parkovisko), ale tak, ako som naznačil nižšie. Vzhľadom nato, že pracujem vo vedľajšej budove, je vidieť tento jav často. Je to nebezpečné, preto niektorí šoféri zastavia a nechajú mamičky prejsť, čo tiež nie je úplne fajn, lebo šofér oproti alebo za ním nerozumie, prečo sa tak deje.

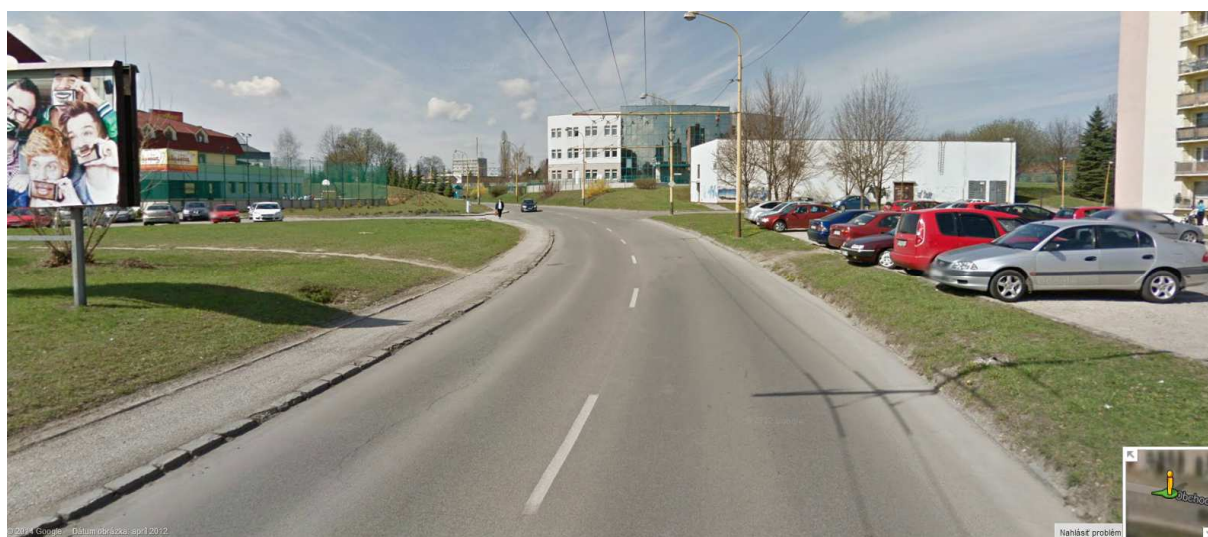
Tu by som rád pripomenul, že dva najbližšie priechody pre chodcov sú 1) pri zastávke MHD Poštová a pred kruhovým objazdom pri OC Dubeň/Átrium.

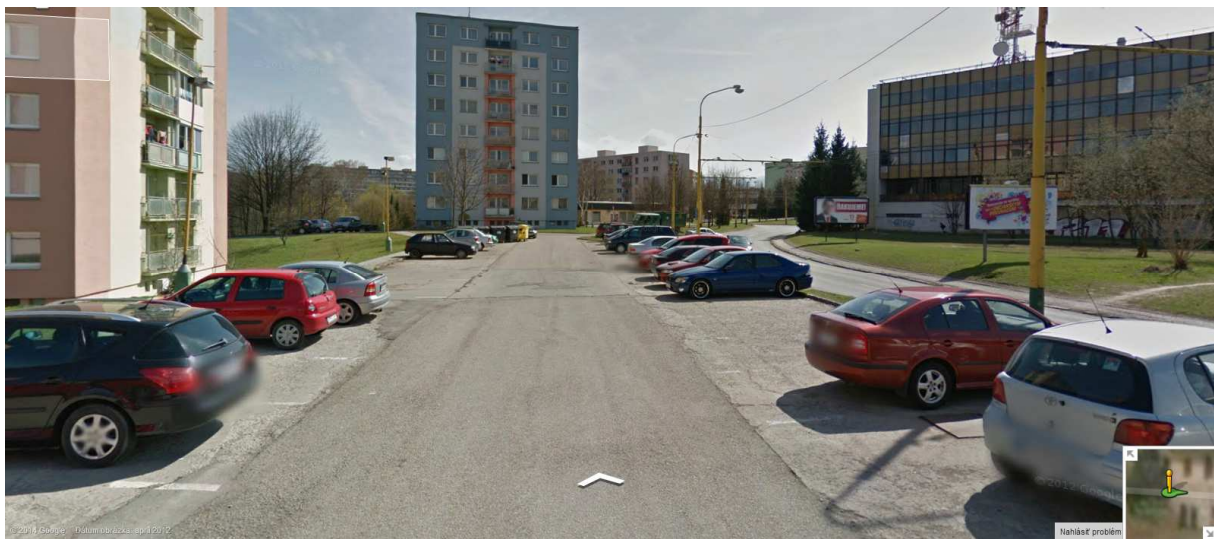


Ešte horšia situácia je v opačnom smere, kedy od pošty je treba prejsť späť, pretože nie je vidieť, či niečo prichádza zľava.



V tomto smere majú problém aj autá, pretože nevidiať, čo prichádza zľava. Je nutné sa postaviť až do hlavnej cesty, aby bol dosiahnutý náležitý rozhľad potrebný na vjazd do križovatky. Navrhujem preto osadiť na roh križovatky oproti osadiť kruhové zrkadlo.



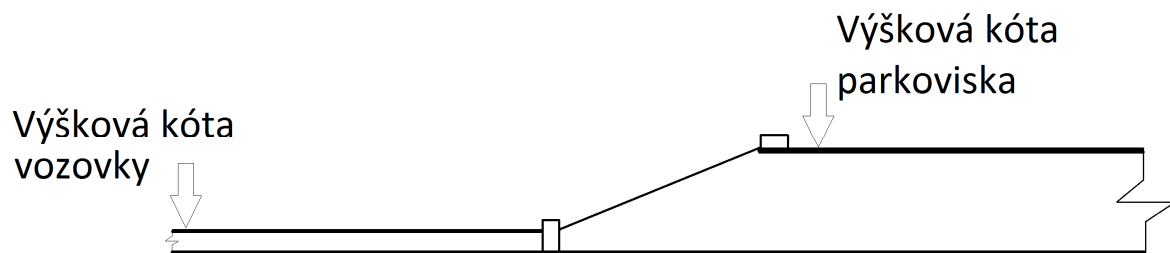




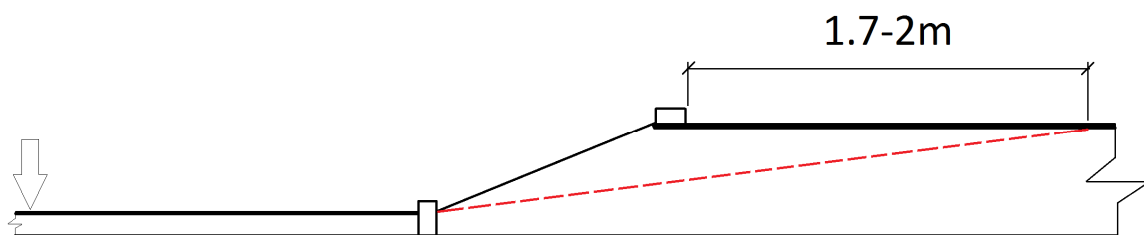
Môj návrh v smere od budovy Telecomu:

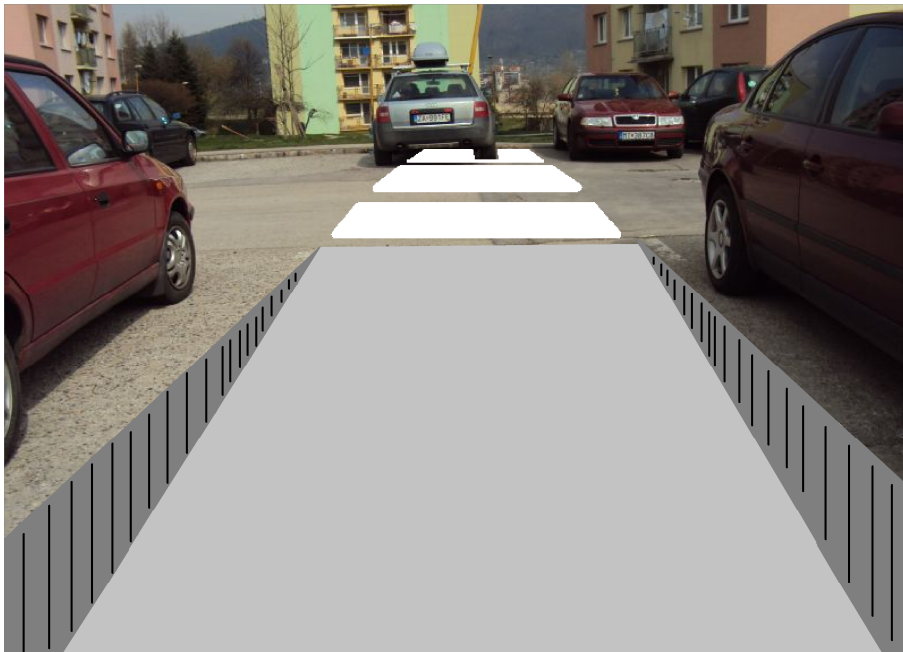


Lenže, pás zelene má veľký sklon medzi vozovkou a parkoviskom:

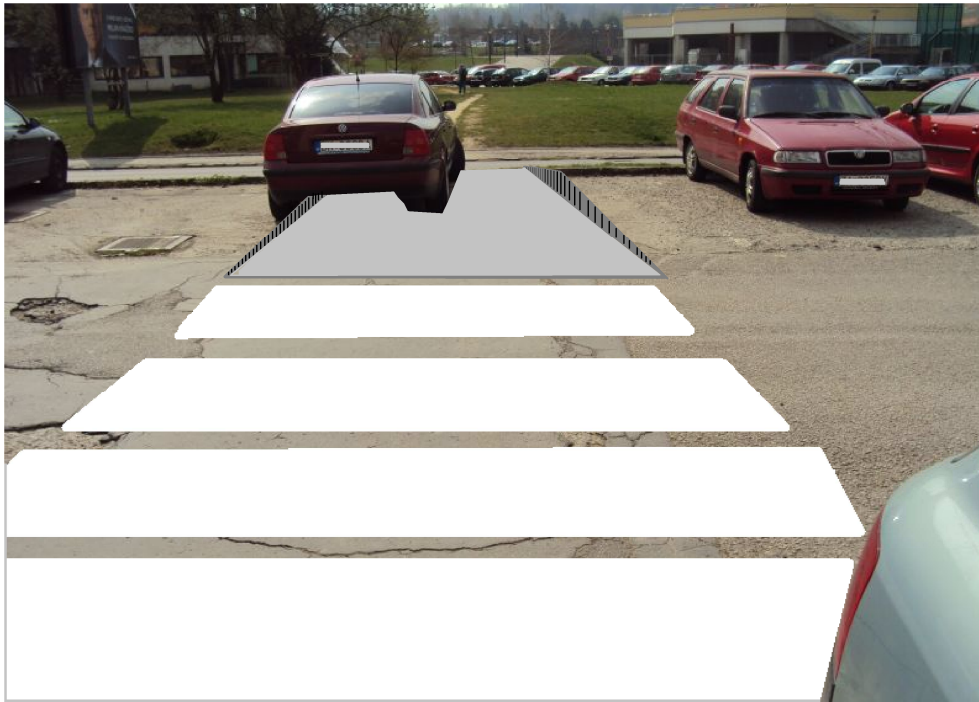


Preto si táto úprava bude zrejme vyžadovať zmiernenie sklonu chodníka, teda vytvoriť výsek smerom do parkoviska v primeranom sklone a zároveň ho s výškou parkoviska vo vzdialenosti 1,7-2m od obrubníka parkoviska:





Pohľad v smere od panelákov:



Priechod pre chodcov cez parkovisko sa pripojí na chodník pozdĺž parkoviska a na chodník kolmý k chodníku pozdĺž parkoviska.



b) Vzhľadom na moju nespôsobilosť v tejto oblasti vyčíslíť takúto investíciu, prikladám druhú možnosť pre priechod pre chodcov v tejto situácii.



